

free

DOSSIER D'INFORMATION MAIRIE



free
mobile

OPÉRATEUR : Free Mobile
CODE SITE : 94081_030_15
ADRESSE DU SITE : 5/7 rue Audran
COMMUNE : 94400 Vitry sur Seine
DATE : 27/06/2022

| RÉFÉRENCES ET DESCRIPTIF DU PROJET

OPÉRATEUR : FREE MOBILE
COMMUNE : Vitry sur Seine
NOM DU SITE : 5/7 Audran
CODE SITE : 94081_030_15
ADRESSE : 5/7 rue Audran - 94400 Vitry sur Seine
TYPE DE SUPPORT : Immeuble
PROJET DE : Nouvelle antenne relais
**COORDONNÉES
GÉOGRAPHIQUES :** X = 603343.53, Y = 2421629.93
Longitude : 2.38199, Latitude : 48.793086

| CONTACT FREE MOBILE

NOM : Quentin TARDY
Responsable des Relations avec les Collectivités Territoriales
E-MAIL : qtardy@free-mobile.fr
ADRESSE : Free Mobile
16 rue de la Ville l'Évêque
75008 Paris

SOMMAIRE

1. Synthèse et motivation du projet	4
2. Descriptif détaillé du projet et des installations	4
3. Calendrier indicatif du projet	8
4. Adresse et coordonnées de l'emplacement de l'installation	8
5. Plan de situation à l'échelle	9
6. Plan de cadastre	10
7. Photographies du lieu d'implantation et photomontage avant/après	11
8. Déclaration ANFR	14
9. Plans du projet	15
10. Documents pédagogiques élaborés par l'Etat	19
11. Les établissements particuliers à proximité du site	20
12. Engagements de Free Mobile au titre de la protection et de la santé	22
13. Engagements de Free Mobile au titre de la transparence	23



1. Synthèse et motivation du projet

En tant que titulaire de licences 3G, 4G et 5G, Free Mobile est soumis à des obligations nationales qui concernent notamment la couverture de la population, la qualité de service et sa disponibilité, le paiement de redevances, la fourniture de certains services ainsi que la protection de la santé et de l'environnement.

Free Mobile est notamment impliquée dans le programme national de résorption des zones blanches ainsi que dans l'ensemble des programmes de couverture ciblée mis en place en partenariat avec les pouvoirs publics et les collectivités locales.

La couverture des territoires en services de communications et services mobiles est adaptée à la réalité des usages et permet aux territoires d'apporter à leurs administrés les moyens de communications indispensables à leur vie personnelle et professionnelle.

Ainsi, Free Mobile travaille continuellement à répondre aux attentes des abonnés et collectivités et contribuer à l'aménagement numérique des territoires et sa pérennité en anticipant les évolutions des besoins et usages.

Le déploiement et le fonctionnement des antennes-relais est strictement encadré par la loi. Le spectre de fréquences accessibles par l'opérateur est réglementé et fait l'objet d'autorisations assorties d'obligations réglementaires.

Chaque nouvelle antenne ou modification doit faire l'objet d'une autorisation d'émettre dans une bande de fréquences donnée de la part de l'ANFR avant d'être mise en service. L'ANFR vérifie notamment que les seuils sanitaires d'exposition du public aux rayonnements électromagnétiques sont respectés.

2. Descriptif détaillé du projet et des installations

Descriptif du projet

Dans le cadre de ce projet, FreeMobile projette d'installer une station-relais sur le toit du 5/7 rue Audran à Vitry afin de contribuer à la couverture en 3G/4G et 5G de la commune.

Les antennes seront dissimulées dans de fausses cheminées ; la zone technique sera positionnée sur la terrasse et invisible depuis la voie publique. Les modules techniques seront aussi positionnés à côté des antennes.

Caractéristiques d'ingénierie

Nombre d'antennes	Existantes : 0	À ajouter : 6	À modifier : 0
Type		antennes panneaux	
Technologies		3G / 4G / 5G	
Azimuts (S1/S2/S3)		10° 120° 240°	

Antennes

Azimut	Technologie Bande de fréquence	Hauteur Support / sol	Hauteur Support / NGF ⁽¹⁾	HBA ⁽²⁾ / sol	HBA NGF	HMA ⁽³⁾ / sol	HMA / NGF	PIRE (dbW)	PAR (dbW)	Tilt
10°	4G 700 MHz	16,60m	76,60m	17,80m	77,80m	18,15m	78,55m	31	28.85	6°
	5G 700 MHz	16,60m	76,60m	17,80m	77,80m	18,15m	78,55m	31	28.85	6°
	3G 900 MHz	16,60m	76,60m	17,80m	77,80m	18,15m	78,55m	29	26.85	6°
	4G 1800 MHz	16,60m	76,60m	17,80m	77,80m	18,15m	78,55m	33	30.85	4°
	3G 2100 MHz	16,60m	76,60m	17,80m	77,80m	18,15m	78,55m	30	27.85	4°
	4G 2100 MHz	16,60m	76,60m	17,80m	77,80m	18,15m	78,55m	33	30.85	4°
	4G 2600 MHz	16,60m	76,60m	17,80m	77,80m	18,15m	78,55m	33	30.85	4°
	5G 3500 MHz	16,60m	76,60m	18,30m	78,30m	18,80m	78,80m	47.6	45.4	6° (4)
120°	4G 700 MHz	16,60m	76,60m	17,80m	77,80m	18,15m	78,55m	31	28.85	6°
	5G 700 MHz	16,60m	76,60m	17,80m	77,80m	18,15m	78,55m	31	28.85	6°
	3G 900 MHz	16,60m	76,60m	17,80m	77,80m	18,15m	78,55m	29	26.85	6°
	4G 1800 MHz	16,60m	76,60m	17,80m	77,80m	18,15m	78,55m	33	30.85	4°
	3G 2100 MHz	16,60m	76,60m	17,80m	77,80m	18,15m	78,55m	30	27.85	4°
	4G 2100 MHz	16,60m	76,60m	17,80m	77,80m	18,15m	78,55m	33	30.85	4°
	4G 2600 MHz	16,60m	76,60m	17,80m	77,80m	18,15m	78,55m	33	30.85	4°
	5G 3500 MHz	16,60m	76,60m	18,30m	78,30m	18,80m	78,80m	47.6	45.4	6° (4)



Azimut	Technologie Bande de fréquence	Hauteur Support / sol	Hauteur Support / NGF ⁽¹⁾	HBA ⁽²⁾ / sol	HBA NGF	HMA ⁽³⁾ / sol	HMA / NGF	PIRE (dbW)	PAR (dbW)	Tilt
240°	4G 700 MHz	16,60m	76,60m	17,80m	77,80m	18,15m	78,55m	31	28.85	6°
	5G 700 MHz	16,60m	76,60m	17,80m	77,80m	18,15m	78,55m	31	28.85	6°
	3G 900 MHz	16,60m	76,60m	17,80m	77,80m	18,15m	78,55m	29	26.85	6°
	4G 1800 MHz	16,60m	76,60m	17,80m	77,80m	18,15m	78,55m	33	30.85	4°
	3G 2100 MHz	16,60m	76,60m	17,80m	77,80m	18,15m	78,55m	30	27.85	4°
	4G 2100 MHz	16,60m	76,60m	17,80m	77,80m	18,15m	78,55m	33	30.85	4°
	4G 2600 MHz	16,60m	76,60m	17,80m	77,80m	18,15m	78,55m	33	30.85	4°
	5G 3500 MHz	16,60m	76,60m	18,30m	78,30m	18,80m	78,80m	47.6	45.4	6° (4)

⁽¹⁾NGF = nivellement général de la France

⁽²⁾HBA = hauteur bas d'antenne

⁽³⁾HMA = hauteur milieu d'antenne

⁽⁴⁾ sans tenir compte de la variabilité des faisceaux

Azimut : orientation de l'antenne par rapport au nord géographique

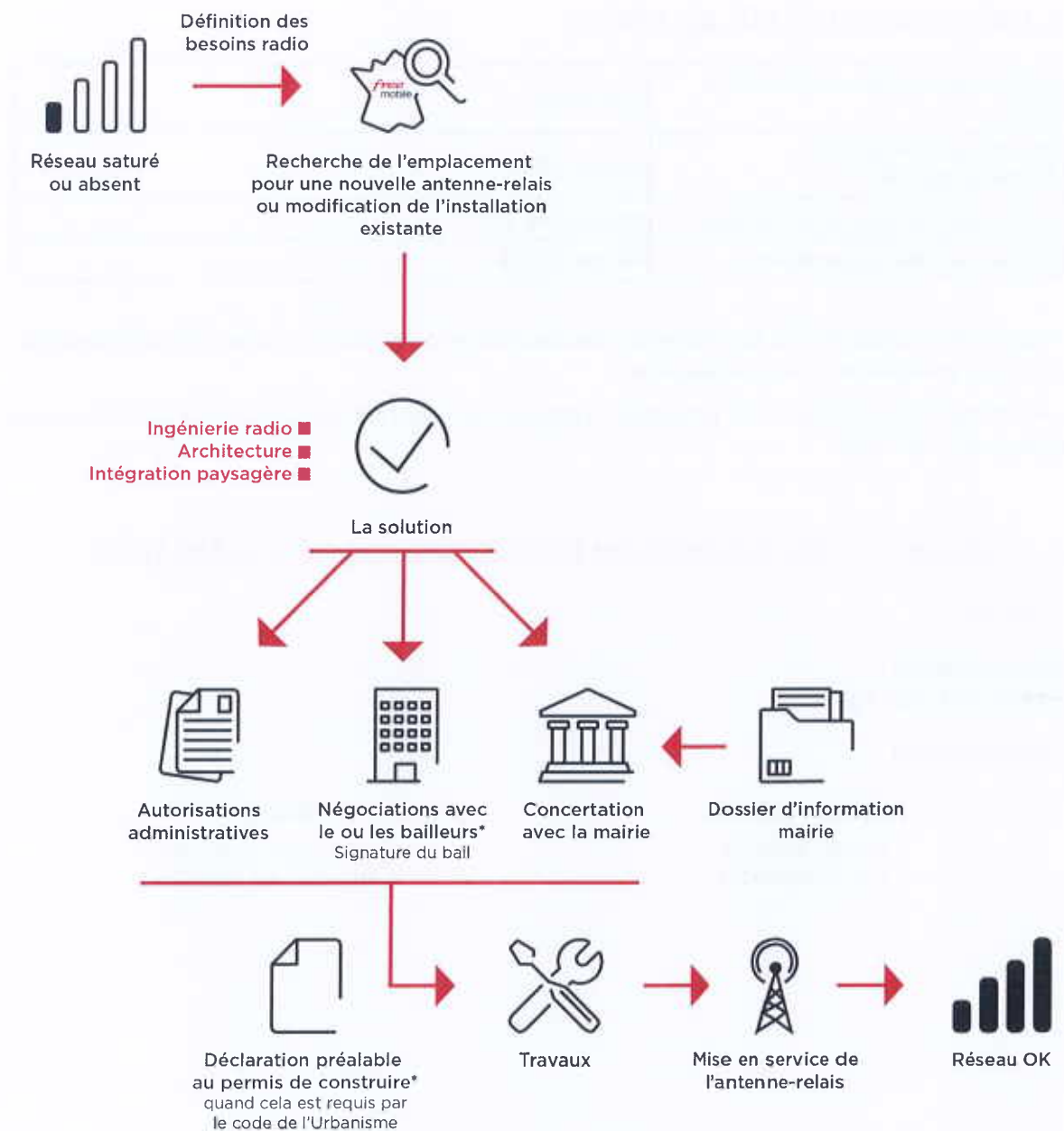
PIRE (Puissance Isotrope Rayonnée Equivalente) : puissance qu'il faudrait appliquer à une antenne isotrope pour obtenir le même champ dans la direction où la puissance émise est maximale

PAR (Puissance Apparente Rayonnée) : puissance calculée en référence à une émission produite par une antenne dipôle idéale

Conformément aux dispositions de l'article 1er de la loi du 9 février 2015 relative à la sobriété, à la transparence, à l'information et à la concertation en matière d'exposition aux ondes électromagnétiques, Free Mobile s'engage à respecter les valeurs limites des champs électromagnétiques telles que définies par le décret du 3 mai 2002.

Phases de déploiement du projet

L'installation d'une antenne-relais est un projet qui dure de 18 à 24 mois.



*Si nécessaire

3. Calendrier indicatif du projet

Remise du dossier d'Information (TO)	Juin 2022
Dépôt des autorisations d'urbanisme (DP)	Juillet 2022
Début des travaux (prévisionnel)	Novembre 2022
Mise en service (prévisionnel)	Février 2023

Après construction du site et installation de l'énergie et transmission, l'insertion technique du site dans le réseau peut être entreprise.

L'allumage d'un site suit une procédure rigoureuse, assurant plusieurs vérifications entre exploitation et radio.

4. Adresse et coordonnées de l'emplacement de l'installation

Adresse

5/7 rue Audran
94400 Vitry sur Seine

Coordonnées

Lambert II étendu

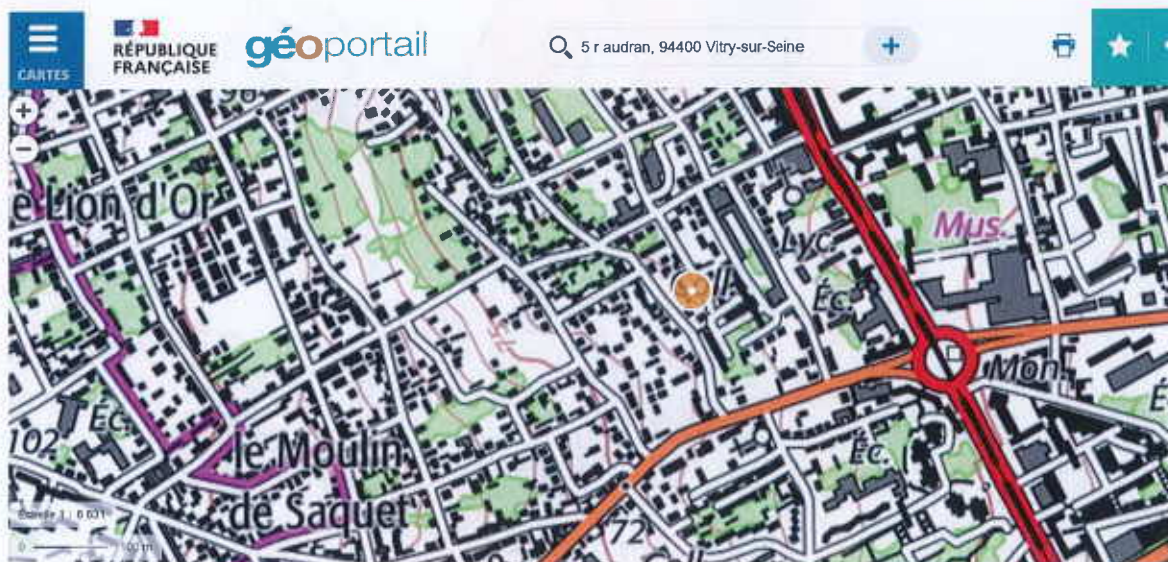
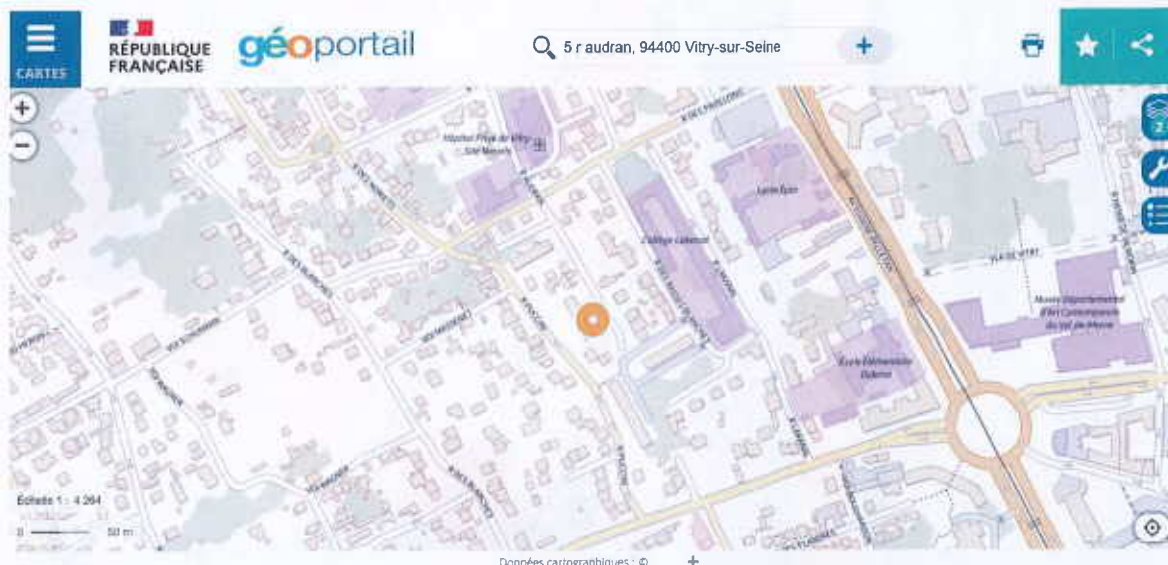
X = 603343.53
Y = 2421629.93

WGS 84

Longitude : 2.38199
Latitude : 48.793086

5. Plan de situation à l'échelle

Localisation de l'installation

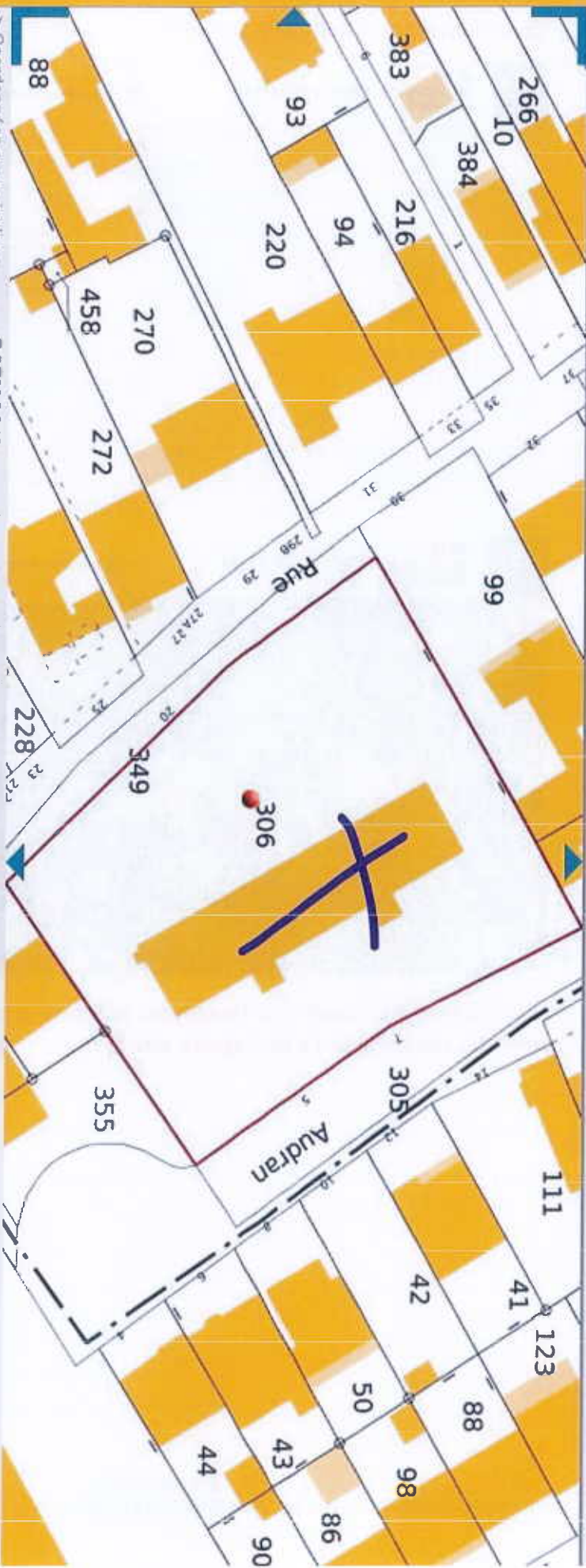


Description des ouvrants (fenêtres, balcons, portes) situés à moins de 10 mètres, sur le linéaire de façade concerné

n/a

6. Plan de cadastre

Parcelle 306 - Feuille 000 AS 01 - Commune : VITRY SUR SEINE (94)



> Coordonnées en projection : RGF93CC49 X=1654593.51 ; Y=8177204.48
 > Coordonnées géographiques : WGS84 (GPS) DMS (48° 47' 36" N - 2° 22' 55" E) - Latitude = 48.793339 N - Longitude = 2.381951 E
 ► Veuillez cliquer sur une parcelle pour démarrer une nouvelle sélection.

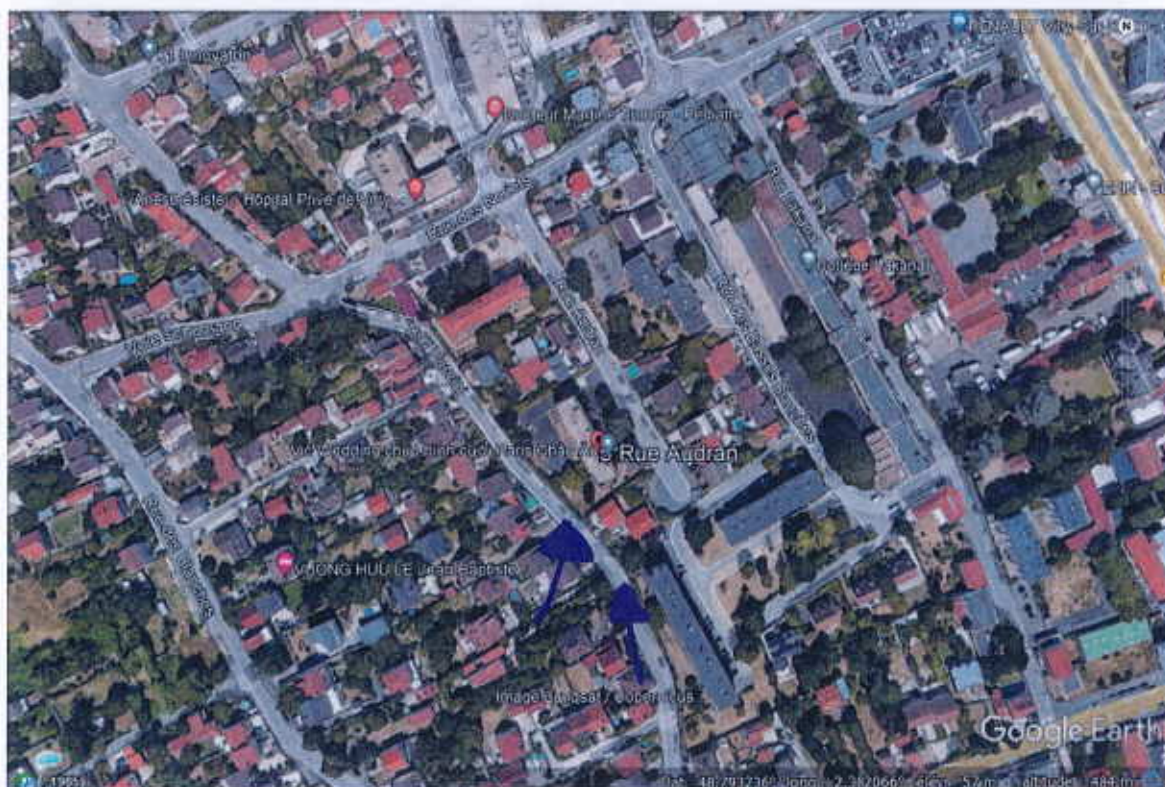
Informations littérales relatives à une parcelle

Références cadastrales de la parcelle
 Contenance cadastrale de la parcelle
 Adresse de la parcelle
 Adresse de la parcelle
 Adresse de la parcelle

000 AS 306
 2 257 mètre carré
 5 RUE AUDRAN
 94400 VITRY SUR SEINE
 7 RUE AUDRAN
 94400 VITRY SUR SEINE
 20 RUE PUCCINI
 94400 VITRY SUR SEINE

7. Photographies du lieu d'implantation et photomontage avant/après

Prises de vue



Prise de vue n°1

Etat avant :



Etat après :



Prise de vue n°2

Etat avant :



Etat après :



8. Déclaration ANFR

Le projet fera l'objet d'une déclaration ANFR selon les points ci-dessous. Grâce à ces éléments, l'ANFR gère l'attribution des fréquences aux divers émetteurs et veille au respect de la réglementation.

1. Conformité de l'installation aux règles du guide DR 17* de l'ANFR ?

☒ oui ☐ non

** Guide technique ANFR DR17 modélisation des sites radioélectriques et des périmètres de sécurité pour le public.*

2. Existence d'un périmètre de sécurité** balisé accessible au public

☒ oui ☐ non

*** Périmètre de sécurité : zone au voisinage de l'antenne dans laquelle le champ électromagnétique peut-être supérieur au seuil du décret ci-dessous.*

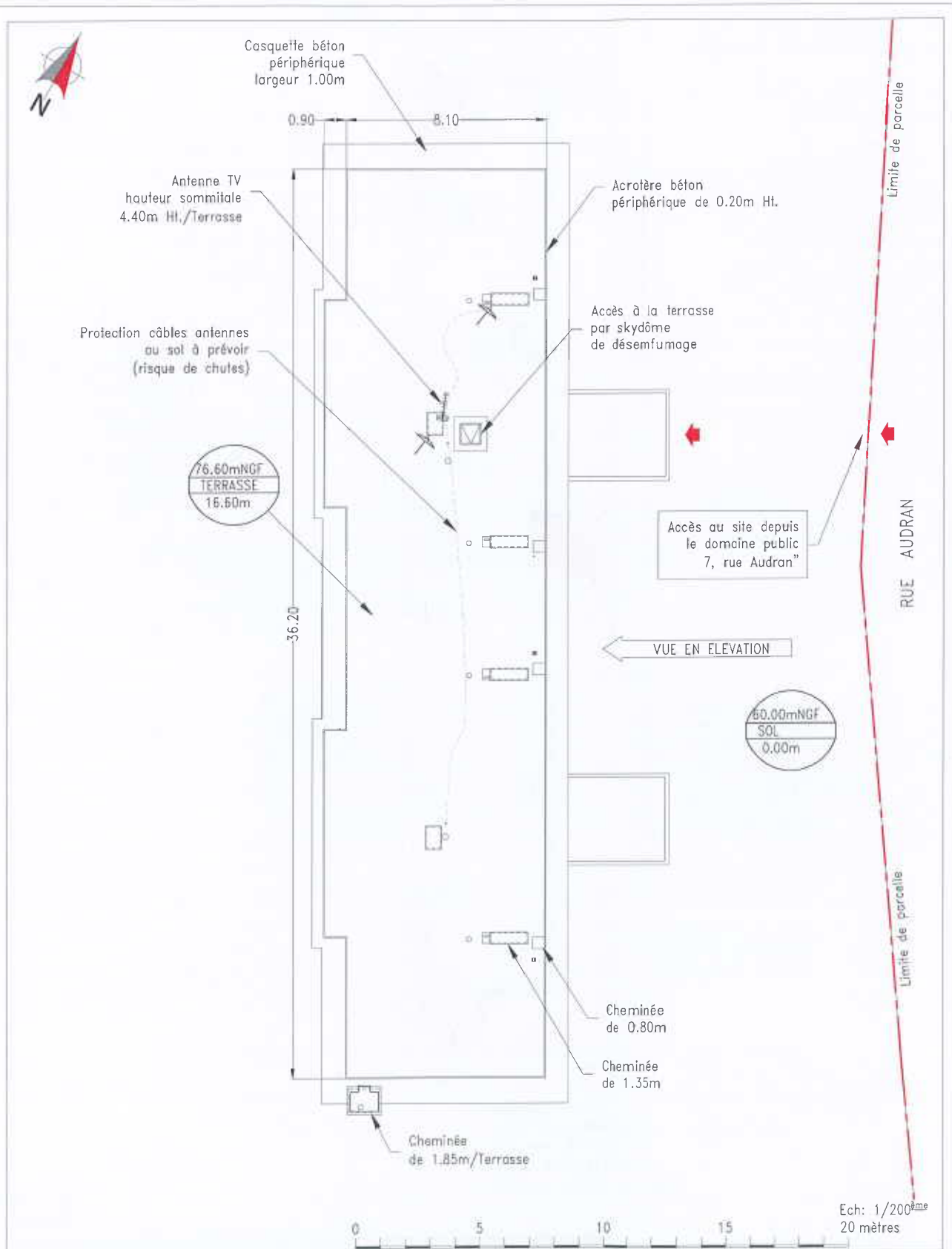
3. Le champ électrique maximum qui sera produit par la station objet de la demande sera-t-il inférieur à la valeur de référence du décret n° 2002-775 du 3 mai 2002 en dehors de l'éventuel périmètre de sécurité ?

☒ oui ☐ non

4. Présence d'établissements particuliers (établissements scolaires, crèches, établissements de soins) de notoriété publique visé par l'article 5 du décret n° 2002-775 du 3 mai 2002 situés à moins de 100 mètres de l'antenne

☐ oui ☒ non

9. Plans du projet



5/7_Audran_VITRY_SUR_SEINE 202012 3

free
mobile

5-7, RUE AUDRAN

ID : 94081_030_15

94400 VITRY-SUR-SEINE

N° FOLIO : 4

PLAN D'IMPLANTATION EXISTANT

free
mobile

DOSSIER : APS | INDICE : A | FICHER :

94081_030_15_APS_A DEFINIR_A.dwg

FH1 Ø40 sur mât lesté
entre la lisse et sous-lisse
HMA/Terrasse 0.80m
HMA/Sol 17.40m ; Az. à définir

4 RHH (S1)
sur mât de 1.50mHt.
repris sur plots lestés

1 antenne panneau
multibandes de 1.00m
sur mât avec Söll
HBA/Terrasse 1.70m
HBA/Sol 18.30m
Az.10°



NOTA SECURITE:

- Echelle FREE-MOBILE à poser.
- Prévoir de déplacer l'échelle d'accès à la terrasse en position "repliée" sur le demi palier inférieur (contre l'angle).
- Rehausse palière à réaliser.
- Pose barre d'accroche échelle en "U" +crosse de préhension.
- Système de fermeture du skydôme non conforme.
- Skydôme à sécuriser par du garde-corps autostable+portillon.
- Eclairages cheminement en terrasse.
- Pose en terrasse de garde-corps autostable périphérique (en résine devant les antennes; rehausse à prévoir pour les appuis précires).
- Prévoir portillon accès cheminée existante ; pictogramme à poser "accès interdit au personnel FREE-MOBILE".
- Câbles TV existants au sol à protéger (risque de chutes).
- Antennes 4G sur mât système DEAN.
- Antennes 5G+FH+GPS accessibles via échelle Söll+PA+ palier de travail robotable.
- Plateforme 1600x800 accès FC.
- Bolsage ondes radios plots Léo J&N au sol.

NOTA INTEGRATION:

3 fausses cheminées
RAL 9001, sur châssis
métallique (HEA+plots lestés)
dim. 1.60x1.40x2.20m Ht.
Les antennes émergeront
de 0.50m des fausses
cheminées. RAL 7023 pour
les antennes ainsi que
la casquette des fausses
cheminées.

S1
AZ.10°

1 antenne panneau
multibandes de 1.50m
sur mât système DEAN
HBA/Terrasse 1.20m
HBA/Sol 17.80m
Az.10°

Garde-corps autostable
en résine devant les
antennes+rehausse

60.00mNGF
SOL
0.00m

Accès au site depuis
le domaine public
5-7, rue Audran"

RUE AUDRAN

Zone technique FREE-MOBILE:
TD+boîtes de lavage
sur mâts lestés
-baie système (AMOD)
+baie énergie sur socle NSN

NOTA ADDUCTIONS:

Le bâtiment est fibré.
Remontée des adductions
via colonne montante
depuis niveau caves
jusqu'au R+4 ; pose d'un
compteur FREE-MOBILE
au R+4 (à définir avec
ENEDIS). Crosses de sortie
de câbles à créer
en terrasse.

76.60mNGF
TERRASSE
16.60m

4 RHH (S3)
sur mât de 1.50mHt.
repris sur plots lestés

1 antenne panneau
multibandes de 1.50m
sur mât système DEAN
HBA/Terrasse 1.20m
HBA/Sol 17.80m
Az.240°

1 antenne panneau
multibandes de 1.00m
sur mât avec Söll
HBA/Terrasse 1.70m
HBA/Sol 18.30m ; Az.240°
+antenne GPS
HSA/Terrasse 2.80m

Garde-corps autostable
en résine devant les
antennes+rehausse

4 RHH (S2)
sur mât de 1.50mHt.
repris sur plots lestés

Portillon d'accès
à la cheminée existante
(pictogramme de sécurité à poser:
"accès interdit au personnel
FREE-MOBILE")

1 antenne panneau
multibandes de 1.00m
sur mât avec Söll
HBA/Terrasse 1.70m
HBA/Sol 18.30m ; Az.120°

S2
AZ.120°

FH2 Ø40 sur mât lesté
entre la lisse et sous-lisse
HMA/Terrasse 0.80m
HMA/Sol 17.40m
Az. à définir

Garde-corps autostable
en résine devant les
antennes+rehausse

1 antenne panneau
multibandes de 1.50m
sur mât système DEAN
HBA/Terrasse 1.20m
HBA/Sol 17.80m
Az.120°

Ech: 1/200ème
20 mètres

5/7_Audran_VITRY_SUR_SEINE 202012 3

free
mobile

5-7, RUE AUDRAN

ID : 94081_030_15

94400 VITRY-SUR-SEINE

N° FOLIO : 5

PLAN D'IMPLANTATION PROJET

free
mobile

DOSSIER : APS

INDICE : A

FICHER :

94081_030_15_APS_A DEFINIR_A.dwg

free

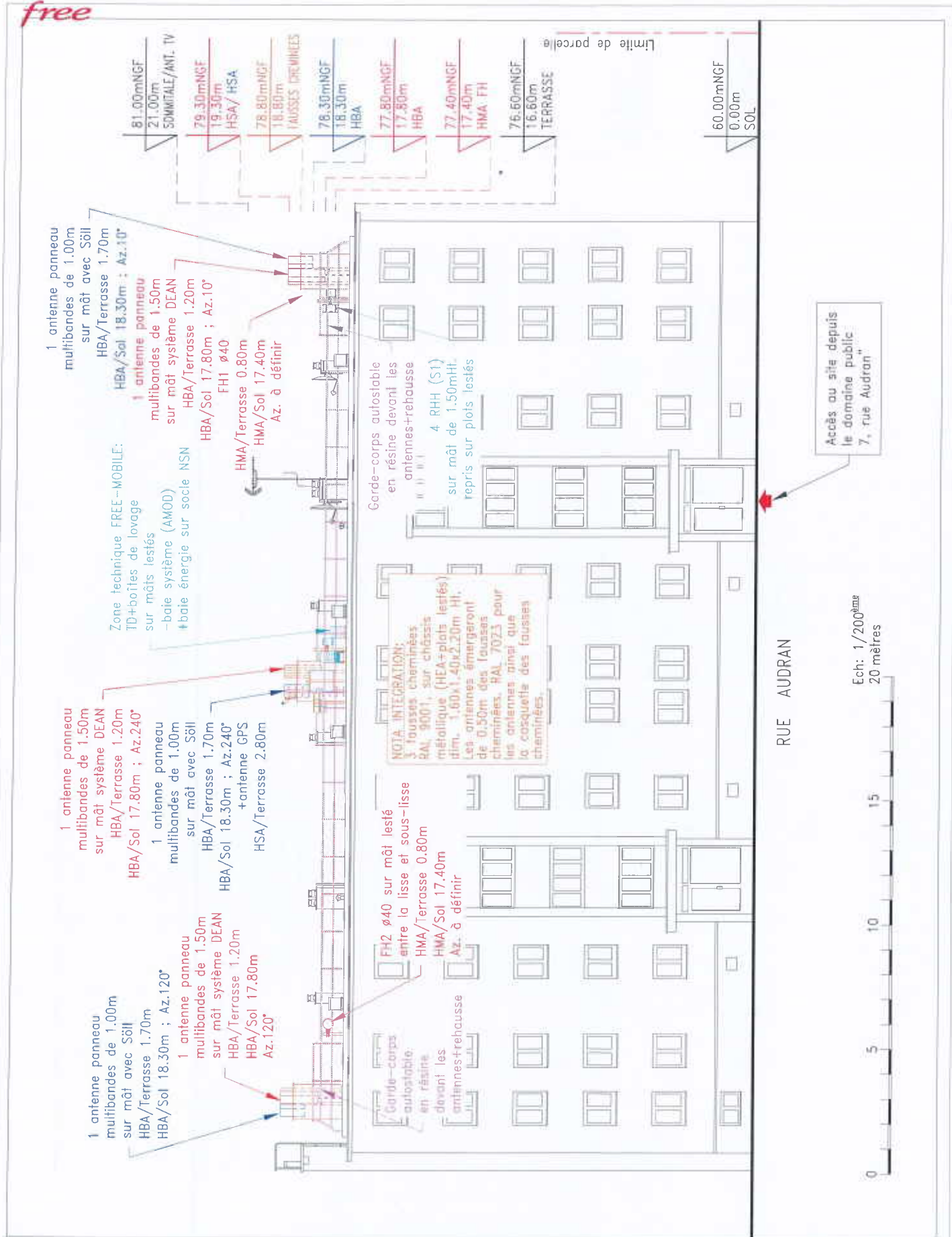
3111181000086031-6413CZ



5/7_Audran_VITRY_SUR_SEINE 202012 3

free mobile	5-7, RUE AUDRAN		ID ; 94081_030_15
	94400 VITRY-SUR-SEINE		free mobile
	N° FOLIO : 6	PLAN D'ELEVATION EXISTANT	
DOSSIER : APS	INDICE : A	FICHER :	94081_030_15_APS_A DEFINIR_A.dwg

free



5/7_Audran_VITRY_SUR_SEINE 202012 3

free
mobile

5-7, RUE AUDRAN

ID : 94081_030_15

94400 VITRY-SUR-SEINE

N° FOLIO : 7

PLAN D'ELEVATION PROJET

free
mobile

DOSSIER : APS

INDICE : A

FICHER :

94081_030_15_APS_A DEFINIR_A.dwg

10. Documents pédagogiques élaborés par l'Etat

Sites Internet

Site gouvernemental	www.radiofrequences.gouv.fr
Sites de l'Agence Nationale des Fréquences	www.anfr.fr www.cartoradio.fr https://5g.anfr.fr/
Sites de l'Autorité de Régulation des Communications Electroniques et des postes	www.arcep.fr

Documents pédagogiques de l'Etat

Téléchargeables sur le site gouvernemental www.radiofrequences.gouv.fr

Antennes relais de téléphonie mobile	http://www.radiofrequences.gouv.fr/les-conditions-d-implantation-a16.html
Surveiller et mesurer les ondes électromagnétiques	http://www.radiofrequences.gouv.fr/surveiller-l-exposition-du-public-a95.html

Fiches ANFR

Téléchargeables sur le site www.anfr.fr

Exposition du public aux ondes: Le rôle des Maires	https://www.anfr.fr/fileadmin/mediatheque/documents/expace/ANFR-Brochure-exposition-aux-ondes-maires.pdf
Présentation de la 5G	https://www.anfr.fr/fileadmin/mediatheque/documents/5G/ANFR_5G.pdf

Rapports des Autorités scientifiques et sanitaires

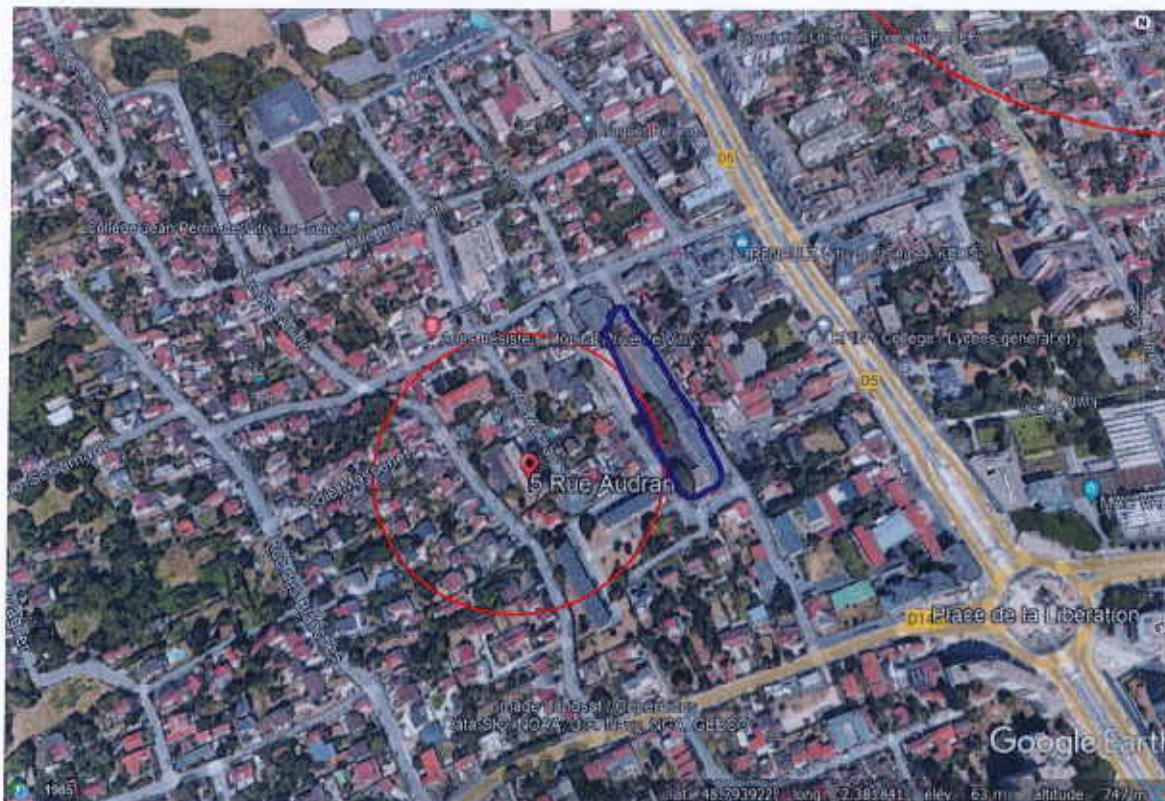
Rapport et Avis de l'Agence Française de Sécurité Sanitaire de l'Environnement et du Travail (ANSES ex AFSSET), 15 octobre 2013, Mise à jour de l'expertise « radiofréquences et santé »

L'ANSES actualise l'état des connaissances qu'elle a publié en 2009. L'ANSES maintient sa conclusion de 2009 sur les ondes et la santé et indique que « *cette actualisation ne met pas en évidence d'effets sanitaires avérés et ne conduit pas à proposer de nouvelles valeurs limites d'exposition de la population* »



11. Les établissements particuliers à proximité du site

Les établissements particuliers dont l'emprise est située dans un rayon de 100 m autour de l'antenne-relais sont identifiés sur la carte.



Localisation des établissements particuliers dont l'emprise est située dans un rayon de 100m.

Conformément aux lignes directrices nationales sur la présentation des résultats de simulation de l'exposition aux ondes émises par les installations radioélectriques révisée le 7 novembre 2019 (révision 2.0), sont présentés, ci-dessous, d'une part l'estimation de champs des antennes à faisceaux fixes et d'autre part, l'estimation de champs des antennes à faisceaux orientables.

Cette distinction s'explique de par la nature très différente des expositions produites par les antennes à faisceau orientable du fait de caractéristiques propres aux nouveaux réseaux 5G :

1^{ère} caractéristique : la 5G reposera sur la technologie massive MIMO (Multiple Input Multiple Output) qui permet de former des faisceaux orientables et plus fins dirigés vers les terminaux des utilisateurs et un contrôle beaucoup plus fin du rayonnement global de l'antenne.

De ce fait, l'exposition aux ondes créée par les antennes 5G est susceptible de varier en fonction, aussi bien de l'emplacement des utilisateurs en communication que de leurs usages.

Ainsi, et contrairement aux technologies précédentes (3G/4G), les antennes 5G permettent de focaliser le rayonnement de façon beaucoup plus efficace dans une direction précise et donc :

- d'une part, de réduire sensiblement l'exposition en dehors des faisceaux
- d'autre part, d'ajuster le rayonnement en fonction de l'usage de l'utilisateur, notamment en le réduisant en cas de consommation faible ou moyenne.

2^{nde} caractéristique : la 5G permet d'atteindre des débits jusqu'à dix fois supérieurs à ceux obtenus avec la 4G. Cette augmentation des débits permet de réduire sensiblement l'exposition des utilisateurs au champ électromagnétique.

En effet, l'augmentation des débits permet de réduire d'autant le temps nécessaire au chargement des données et donc le temps d'exposition de l'utilisateur (cf. 1^{ère} caractéristique : la 5G permet de réduire le rayonnement de l'antenne en fonction de l'usage,) et par là même son exposition au champ électromagnétique.

3^{ème} caractéristique : dans la bande retenue pour la 5G (3 400 - 3 800 MHz), un duplexage temporel, TDD (Time Division Duplexing) est mis en place. Ce duplexage implique une exposition alternée : lors des émissions du terminal vers l'antenne, les antennes n'émettent plus et l'exposition due aux antennes est nulle.

Adresses des établissements particuliers dont l'emprise est située à moins de 100 m et estimation du champ maximum reçu des antennes à faisceaux fixes dans chacun d'entre eux.

Les estimations réalisées tiennent compte de la contribution de l'ensemble des antennes à faisceaux fixes de Free Mobile présentées dans le présent document.

Nom et type	Adresse	Distance estimée, en mètres	Estimation du niveau maximum de champ reçu, en V/m	% par rapport au niveau de référence
COLLEGE JOSEPH LAKANAL	11 RUE LAKANAL 94400 VITRY SUR SEINE	80 m	1.27 V/m	4 %

Adresses des établissements particuliers dont l'emprise est située à moins de 100 m et estimation du champ maximum reçu des antennes à faisceaux orientables dans chacun d'entre eux.

Nom et type	Adresse	Distance estimée, en mètres	Estimation du niveau maximum de champ reçu, en V/m (base ANFR ¹)	% par rapport au niveau de référence
COLLEGE JOSEPH LAKANAL	11 RUE LAKANAL 94400 VITRY SUR SEINE	80 m	1.81 V/m	5 %

L'ensemble des valeurs présentées dans le présent dossier d'information est fourni à titre indicatif.

Une simulation ne peut pas remplacer la mesure du niveau réel d'exposition une fois l'installation en service. Seule une mesure réalisée conformément au protocole de mesure in situ ANFR/DR15² en vigueur par un laboratoire accrédité par le Comité français d'accréditation (COFRAC) permet de déterminer le niveau d'exposition réel et de vérifier le respect des valeurs limites d'exposition.

La mesure de l'exposition reste la seule approche pertinente pour apprécier la réalité de l'exposition globale des expositions radiofréquences (FM, Télévision, Téléphonie mobile etc.).

A ce titre, l'appréciation de l'exposition ne saurait s'appuyer sur la somme arithmétique des expositions issues des prédictions de calcul présentées dans ce dossier.

<https://www.anfr.fr/fileadmin/mediatheque/documents/5G/20200410-ANFR-rapport-mesures-pilotes-5G.pdf>

² Ce protocole de mesures a été publié au Journal Officiel de la République française, n°0256 du 4 novembre 2015 page 20597 texte n°34, Arrêté du 23 octobre 2015 modifiant l'arrêté du 3 novembre 2003 relatif au protocole de mesure in situ visant à vérifier pour les stations émettrices fixes le respect des limitations, en termes de niveaux de référence, de l'exposition du public aux champs électromagnétiques prévu par le décret n° 2002-775 du 3 mai 2002, JORF n°0256 du 4 novembre 2015.

12. Engagements de Free Mobile au titre de la protection et de la santé

Free Mobile, exploitant un réseau de télécommunications tel que défini au 2° de l'article 32 du code des postes et télécommunications, certifie que, en dehors du périmètre de sécurité mentionné sur plan et balisé sur le site, les références de valeurs d'exposition aux champs électromagnétique suivantes, et fixées dans le décret n°2002-775 du 3 mai 2002 sont respectées.

Free Mobile s'engage à appliquer les règles de signalisation et de balisage des périmètres de sécurité qui lui sont propres dans les zones accessibles au public.

Free Mobile s'engage à respecter les seuils maximaux réglementaires contraignants en France conformément aux dispositions du décret **2002-775 du 3 mai 2002**. Ces seuils réglementaires, établis sur avis de l'ANSES, permettent d'assurer une protection contre les effets établis des champs électromagnétiques radiofréquences. A l'image de la grande majorité des pays membres de l'Union européenne, celles-ci sont issues de la recommandation du Conseil de l'Union européenne 1999/519/CE du 12 juillet 1999 relative à l'exposition du public aux champs électromagnétiques et conformes aux recommandations de l'OMS (Organisation mondiale de la santé).

Ce seuil, a été fixé par le Gouvernement sur la base des avis de l'Anses (Agence nationale de sécurité sanitaire de l'alimentation, de l'environnement et du travail). **En tout état de cause, Free Mobile s'est toujours engagé à se conformer continuellement à toute éventuelle modification de la réglementation.**

Valeurs limites d'exposition du public aux champs électromagnétiques (décret 2002-775 du 3 mai 2002)

	700 MHz	800 MHz	900 MHz	1,8 GHz	2,1 GHz	2,6 GHz	3,5 GHz
Valeur limite d'exposition (V/m)	36	39	41	58	61	61	61

Pour garantir une sécurité maximale, ce seuil de référence a été établi de façon à garantir au niveau du public un DAS (débit d'absorption spécifique) corps entier inférieur à 0,08W/kg. Ce niveau de DAS est obtenu en appliquant un coefficient diviseur de 50 sur la mesure en deçà de laquelle aucun effet biologique n'a été observé expérimentalement.

L'Agence nationale des Fréquences (ANFR) est la garante du respect de cette réglementation. En particulier, elle délivre une autorisation pour tout projet d'installation d'un site radio électrique dans le cadre de la procédure de la commission des sites et servitudes radioélectrique (COMSIS). Une antenne ne peut émettre sans cette autorisation.

13. Engagements de Free Mobile au titre de la transparence

Free Mobile met en œuvre depuis plusieurs années un processus opérationnel de déploiement de ses sites selon les règles de **transparence et d'application du principe de sobriété de l'exposition électromagnétique découlant de la loi Abeille de 2015 et repris dans le code des communications électroniques.**

Free Mobile s'engage à informer le maire ou le président du groupement de communes de la date effective des travaux d'implantation de la nouvelle installation radioélectrique concernée ainsi que de la date prévisionnelle de mise en service de cette installation.

Des mesures d'information préalable des maires et de concertation sur les ondes existent en France depuis plus de 15 ans. L'Association des Maires de France et les opérateurs ont ainsi établi en 2006, un « Guide des relations entre opérateurs et communes » (GROC) veillant à ce que chaque nouveau projet d'antenne dans une commune fasse l'objet d'une information préalable du maire. Free Mobile s'engage à suivre ce guide.

2521791409Q00001 00000 1E00558255174



Mairie - Vitry-sur-Seine
2 avenue Youri-Gagarine
94407 VITRY SUR SEINE CEDEX



2521791409Q0000160114

