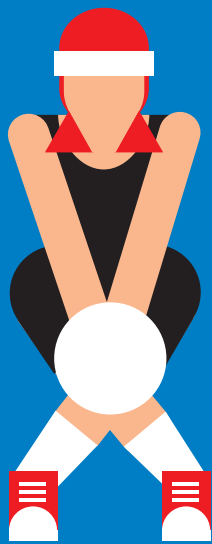
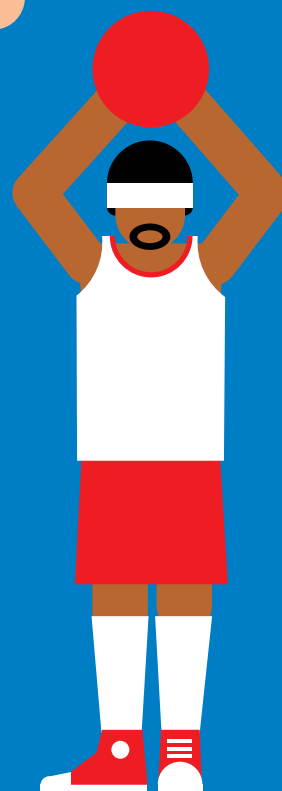
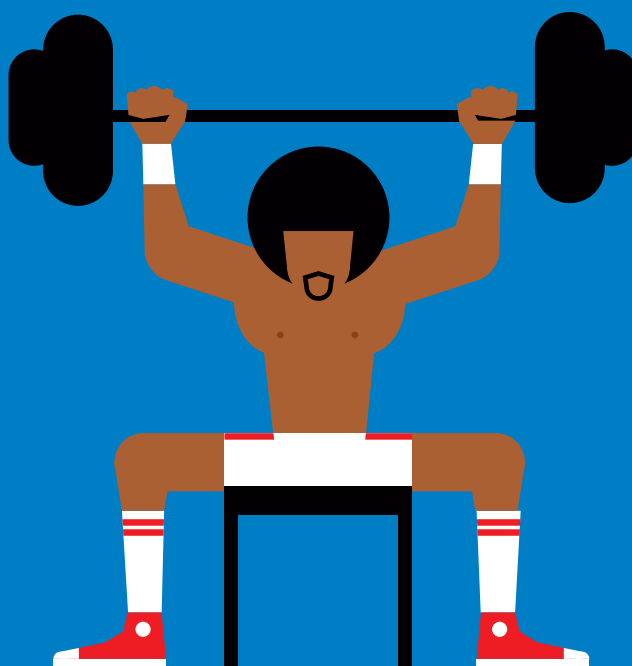
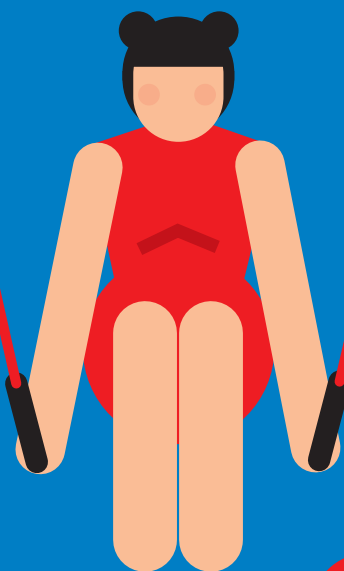
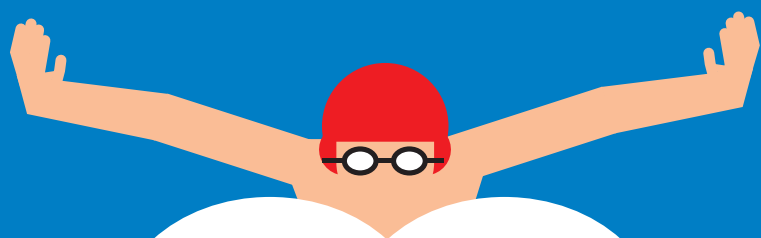


# Règlement intérieur des équipements sportifs





## RÈGLEMENT INTÉRIEUR GÉNÉRAL DES ÉQUIPEMENTS SPORTIFS

	Préambule	8
Article 01	Objet	9
Article 02	Éthique sportive et comportement citoyen	9
Article 03	Règles générales applicables à tout équipement public	10
Article 04	Pratique sportive et santé	11
Article 05	Sécurité et équipements recevant du public (normes incendie, sûreté)	12
Article 06	Responsabilité légale	13
Article 07	Assurances	13
Article 08	Encadrement des activités sportives	14
Article 09	Entretien des installations sportives municipales	15
Article 10	Utilisation des installations sportives municipales mises à disposition	16
Article 11	Matériel sportif	17
Article 12	Affichage	17
Article 13	Demande de mise à disposition d'une installation sportive municipale	18
Article 14	Demande de mise à disposition d'un foyer sportif	19
Article 15	Demande de réservation pour une manifestation exceptionnelle	19
Article 16	Annulation	20
Article 17	Application du règlement intérieur	21

## ANNEXE A - TERRAINS DE GRANDS JEUX ET ÉQUIPEMENTS DE PROXIMITÉ

	<b>I. Stades municipaux</b>	24
Article 01	Accès aux équipements	24
Article 02	Tenue	24
Article 03	Annulations de matchs	24
Article 04	Hygiène et entretien	24
Article 05	Vestiaires	24
Article 06	Circulation	25
	<b>II. Équipements de proximité</b>	25
Article 01	Conditions d'accès	25
Article 02	Sécurité	25
Article 03	Respect de l'équipement	25
Article 04	Respect du voisinage	25
Article 05	Détériorations constatées	25

## ANNEXE B - AIRES COUVERTES

	<b>I. Les grandes salles</b>	28
Article 01	Utilisation	28
Article 02	Classement des grandes salles	28
Article 03	Tenue	28
Article 04	Sécurité	28
Article 05	Ballons spécifiques pour les aires couvertes	28

	<b>II. Salles d'activités spécifiques</b>	29
	<b><i>Dojos</i></b>	29
Article 01	Respect du matériel	29
Article 02	Tenues	29
Article 03	Nombre maximum de couples sur le tatami	29
	<b><i>Salle de danse</i></b>	29
Article 01	Respect des sols	29
	<b><i>Tennis de table</i></b>	29
Article 01	Respect du matériel	29
Article 02	Sécurité	29
	<b><i>Salle de gymnastique</i></b>	30
Article 01	Respect du matériel	30
Article 02	Sécurité	30
Article 03	Conseils sur l'utilisation des fosses de réception	30
	<b>III. Structure artificielle d'escalade</b>	30
Article 01	Accès à la salle	30
Article 02	Sécurité	31
Article 03	Recommandations pour les encadrants	32
Article 04	Suivi des équipements de protection individuelle	32
	<b>IV. Stand de tir</b>	32
Article 01	Accès stand	32
Article 02	Sécurité	32
	<b>V. Tir à l'arc</b>	33
Article 01	Sécurité	33
Article 02	Précautions collectives	33
Article 03	Précautions individuelles	34

## **ANNEXE C - ÉQUIPEMENTS AQUATIQUES**

Article 01	Conditions d'accès	38
Article 02	Horaires de sortie des bassins	38
Article 03	Tenue vestimentaire	38
Article 04	Hygiène et comportement	38
Article 05	Sécurité	39
Article 06	Cas particulier	39
Article 07	Application du règlement	39

## **ANNEXE D - PATINOIRE DE LA VILLE**

Article 01	Conditions d'accès	42
Article 02	Entrée et évacuation	42
Article 03	Entretien de la glace	42
Article 04	Tenue vestimentaire	42

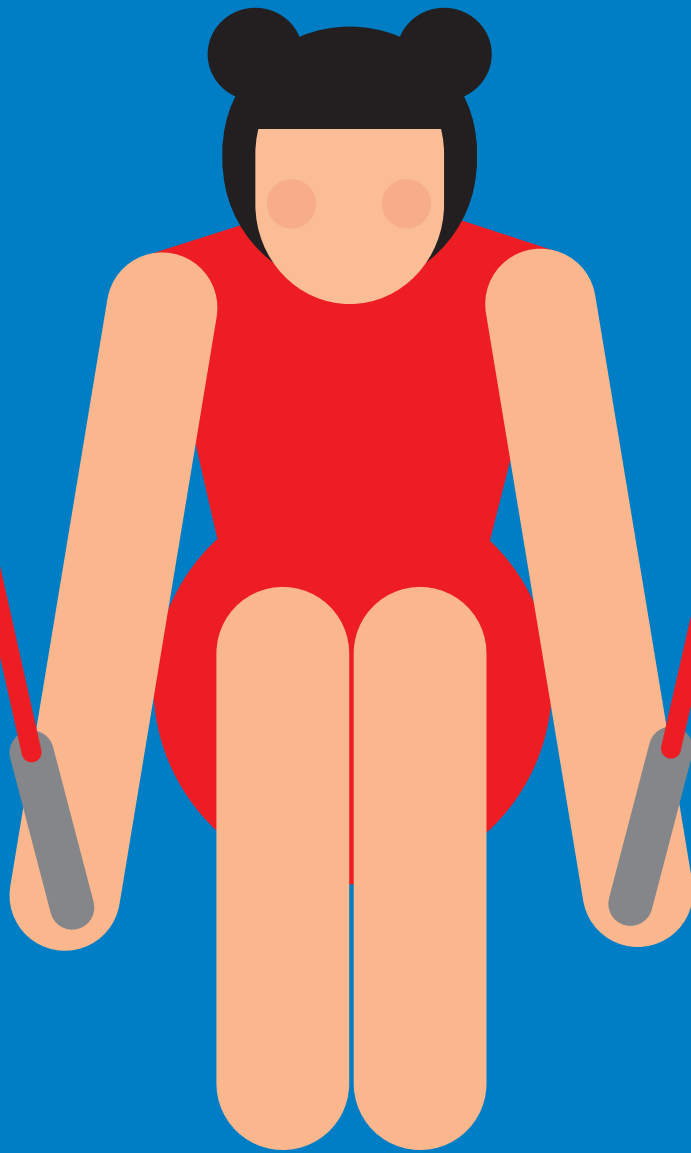
Article 05	Sécurité	43
Article 06	Leçons	44
Article 07	Organisation des séances pour les scolaires	44
Article 08	Matches de hockey et manifestations de patinage artistique	44
Article 09	Utilisation des locaux administratifs	44
Article 10	Application du règlement	44

## **ANNEXE E - TERRAINS DE TENNIS DE GOSNAT**

Article 01	Réservation et accès aux terrains de tennis	48
Article 02	Sécurité et respect du lieu	49
Article 03	Dispositions spécifiques de la salle de réunion tennis du complexe sportif Gosnat	49

## **ANNEXE F - SALLE DE CULTURE PHYSIQUE**

Article 01	Conditions d'accès	52
Article 02	Accueil	52
Article 03	Vestiaires	52
Article 04	Tenue vestimentaire	53
Article 05	Cours collectifs	53
Article 06	Consignes d'utilisation du matériel	53
Article 07	Respect des lieux	53
Article 08	Comportement	53
Article 09	Secours	54
Article 10	Utilisation de la salle par les usagers associatifs ou scolaires	54
Article 11	Application du règlement	54



# Règlement intérieur général des équipements sportifs

Vu le code de l'éducation et notamment l'article L214-4 ;  
vu le code du sport et notamment les articles L212-1, L. 212-11, L. 321-1, L332-1  
à L332-21, L331-9 et R. 322-4 et suivants ;  
vu le code général des collectivités territoriales ;  
vu le code de la santé publique et notamment les articles L.3335-4 et L. 3511-7.

## **PRÉAMBULE**

La présente réglementation a pour objectif de fixer un cadre de référence qui, mis en application, permet d'une part de favoriser l'accès aux équipements sportifs et d'autre part d'en optimiser leur utilisation.

De plus la ville, de par le nombre et la diversité de ses installations sportives, souhaite prendre en compte autant que possible les diverses formes de pratiques aujourd'hui existantes au sein de la population. Le mouvement sportif traditionnel s'appuyant sur les associations reste très représentatif ; pour autant, les pratiques individuelles comme les pratiques libres intéressent un large public.

Cette réglementation a également pour mission de valoriser les relations et la compréhension entre les différents intervenants au sein des équipements sportifs de la ville de Vitry-sur-Seine, institutionnels ou non, des dirigeants associatifs bénévoles aux enseignants du primaire et du secondaire et à l'ensemble du personnel municipal.

Enfin, elle se veut être un outil pédagogique s'adressant à tous les publics, pré-scolaires, scolaires, étudiants, pratiquants associatifs réguliers ou occasionnels, abonnés, individuels ou libres, en apportant à chacun les réponses adaptées à ses attentes.

En effet, être sportif ou pratiquer une activité physique même ludique, c'est aussi s'engager à respecter des règles et à être plus tolérant et plus solidaire. L'utilisation d'espaces ou équipements sportifs doit conduire à découvrir des conduites citoyennes. Le respect des autres, des partenaires, des adversaires, celui de l'arbitre comme du dirigeant bénévole ou de l'agent d'accueil sont des constantes qui doivent guider les comportements au quotidien.

La ville de Vitry-sur-Seine souhaite donner tout son sens à l'ESPRIT SPORTIF. Il se caractérise par le respect des règles et des autres, la promotion de valeurs telles que la solidarité, l'honnêteté, le sport sans tricherie... L'esprit sportif, c'est être un bon joueur mais surtout un beau joueur, c'est tout donner pour gagner en acceptant de perdre. La ville, pour sa part, souhaite au travers de ce cadre réglementaire favoriser l'expression et l'activité de tous les usagers dans le cadre de leur pratique individuelle ou collective tout en assurant pour chacun la sécurité et l'hygiène nécessaires au bon déroulement de son activité.



## ARTICLE 01 OBJET

Ce règlement intérieur a pour objet de présenter les conditions générales et particulières d'utilisation des équipements sportifs de la ville de Vitry-sur-Seine, d'optimiser leur utilisation et de favoriser leur accès au plus grand nombre de Vitriots.

Ces équipements sont mis à la disposition de tous les publics : scolaires, sportifs licenciés au sein d'une association à but non lucratif, individuels non encadrés aux heures et conditions déterminées pour chaque installation.

Le présent règlement intérieur est applicable à tout public ayant accès aux équipements de la ville de Vitry-sur-Seine.

L'utilisateur pénétrant dans l'équipement sportif doit en avoir pris connaissance et s'engage à s'y conformer. En cas de non-observation du présent règlement, l'utilisateur ou l'organisme peut voir sa responsabilité engagée.

Ce règlement permet de fixer certaines obligations impératives ainsi que les modalités d'utilisation des équipements sportifs.

Ce texte contribue à ce que la vie collective au sein de ces équipements se déroule dans un climat serein de compréhension des valeurs que souhaite porter la ville de Vitry-sur-Seine (cf. Préambule), des droits et des devoirs de chaque acteur, dans le souci que les pratiquants puissent profiter pleinement de leurs activités.

## ARTICLE 02 ÉTHIQUE SPORTIVE ET COMPORTEMENT CITOYEN

D'une manière générale, les intervenants au sein des équipements sportifs sont hétérogènes (sportifs, spectateurs, éducateurs, bénévoles, agents communaux) et ils ont des besoins, des attentes, voire des contraintes différents.

Les relations doivent se faire dans le respect d'autrui. Les pratiques et/ou actes d'une personne ne doivent pas nuire aux autres. L'intérêt de tous doit être préservé.

Ainsi, certaines règles sont nécessaires afin que la cohabitation se déroule dans les meilleures conditions possible.

Les sportifs, bénévoles, éducateurs, spectateurs, parents doivent faire preuve de **citoyenneté**.

Être citoyen, c'est être acteur du monde qui nous entoure et agir pour une société meilleure en défendant des valeurs. Chaque citoyen a un rôle essentiel à jouer et apporte sa contribution à la vie des équipements sportifs qui prennent sens pour et grâce à lui. Pour que chaque citoyen puisse s'exprimer, encadrer, pratiquer dans les meilleures conditions son activité, chacun doit respecter les activités d'autrui.

Ceci signifie se comporter avec une attitude d'acceptation, de consentement et de considération des obligations explicitées dans ce règlement et donc, par conséquent, de respect envers tous les citoyens utilisateurs des équipements sportifs.

La participation à une activité ou une manifestation sportive doit se faire en respectant certaines règles éthiques.

Le sport doit être un vecteur de cohésion sociale et un **espace de tolérance**.

Il participe à la mise en relation de personnes qui n'auraient peut-être jamais pu échanger en dehors de ce contexte sportif. Le sport fédère, crée des liens entre différents groupes de population, qu'ils soient de mêmes origines ou d'origines différentes, hommes ou femmes, en situation de handicap ou pas.

Le sport doit être un support pour la solidarité, la fraternité, l'éducation, le loisir, le bien-être et l'accomplissement de soi. Pour que ces valeurs prennent tout leur sens, il va de soi que les acteurs se doivent d'adopter des comportements irréprochables.

**Le racisme, l'homophobie, le sexisme, les violences physiques et verbales** sont à proscrire au sein de toutes les enceintes sportives.

De même, la tricherie, l'utilisation, la diffusion de produits dopants ou illicites ne sont pas des pratiques acceptables. Elles peuvent avoir des conséquences graves sur la santé et entraîner des sanctions sportives importantes.

### **ARTICLE 03 RÈGLES GÉNÉRALES APPLICABLES À TOUT ÉQUIPEMENT PUBLIC**

La législation relative aux établissements recevant du public fixe un cadre légal qui s'applique aux installations sportives municipales, notamment en termes de sécurité incendie (cf. article 5).

Par ailleurs, nul ne peut, dans l'espace public, porter une tenue destinée à dissimuler son visage.

En outre, un certain nombre de dispositions et d'interdictions permettent d'assurer la sécurité et le respect de tous.

Ainsi, le voisinage doit être respecté, le bruit à l'intérieur comme aux abords de l'équipement doit être raisonnable.

Pour des raisons de sécurité, il est prohibé d'introduire dans un équipement sportif tout objet métallique, tranchant ou contondant.

La circulation à l'intérieur des enceintes ne peut être que piétonne. Les vélos, rollers,

engins motorisés ne sont pas acceptés.

Conformément au code de la santé publique qui stipule qu'il est interdit de fumer dans des lieux fermés et couverts affectés à un usage collectif, **les équipements sportifs sont non-fumeurs dans leur totalité.**

**La vente et la distribution de boissons des groupes 2 à 5 sont interdites** dans les stades, les salles d'éducation physique, les gymnases et, d'une manière générale, **dans tous les établissements d'activités physiques et sportives (loi L.3335-4 du code de la santé publique).**

**L'introduction, la vente, la distribution et donc par conséquent la consommation d'alcool ou de tout produit stupéfiant ne sont pas autorisées au sein de l'enceinte sportive publique.**

**De plus, le code du travail et le règlement intérieur de la ville de Vitry-sur-Seine, interdisent aux agents municipaux d'introduire, de distribuer et de consommer toute boisson alcoolisée.**

Il faut noter également que **le code de la santé publique interdit la publicité et le parainage publicitaire en faveur de l'alcool et du tabac** dans les équipements sportifs. Par arrêté municipal, le maire peut toutefois accorder des autorisations dérogatoires temporaires, d'une durée de quarante-huit heures au plus, à l'interdiction de vente à consommer sur place ou à emporter et de distribution des boissons des deuxième et troisième groupes. Les dérogations peuvent être accordées aux associations sportives agréées et dans la limite des dix autorisations annuelles.

**L'accès à une enceinte sportive est par ailleurs interdite à toute personne en état d'ivresse lors de manifestations sportives** (rencontres, retransmission de matchs...) (articles L. 332-4 et 332-5 du code du sport). La législation en vigueur est très sévère à l'égard des contrevenants à cette interdiction.

**Pour des raisons de sécurité, toute personne en état d'ébriété ou d'agitation anormale pourra se voir refuser l'entrée** au sein d'une installation sportive. En effet, une personne sous influence de stupéfiants ou d'alcool peut devenir irritable, agressive et poser des problèmes d'ordre.

#### **ARTICLE 04 PRATIQUE SPORTIVE ET SANTÉ**

Avant d'aborder une première pratique, il est important d'anticiper d'éventuels problèmes de santé qui compromettraient votre capacité à pouvoir participer à une activité physique et sportive régulière.

Il existe, dans certains cas, des contre-indications à la pratique sportive. Nous vous

recommandons d'effectuer un test d'aptitude au sport certifiant que la pratique sportive ne représente pas de dangers pour vous. Cet examen peut sauver des vies, de nombreuses personnes sont inaptes à la pratique sportive sans en avoir connaissance et mettent leur vie en danger.

Cet examen médical est d'ailleurs obligatoire pour les sportifs qui désirent s'inscrire dans une association sportive ou participer à une compétition.

Par ailleurs, les chewing-gums, outre qu'ils peuvent entraîner des dégradations des installations, représentent un danger réel pour la santé du sportif, s'ils sont consommés pendant la pratique sportive. Ils doivent donc être jetés dans les poubelles avant de pénétrer à l'intérieur de l'enceinte.

## **ARTICLE 05 SÉCURITÉ ET ÉQUIPEMENTS RECEVANT DU PUBLIC (NORMES INCENDIE, SÛRETÉ)**

Les équipements sportifs sont des Établissements recevant du public (ERP), régis par le code de la construction et de l'habitation et notamment par les articles R 123-1 à R 123-55.

Ils sont classés selon leur activité et leur capacité d'accueil.

La Halle des sports est classée type L (salles d'audition, de conférence, de réunion, de spectacle ou à usage multiple).

Tous les autres équipements sportifs couverts sont de type X.

Ils sont ensuite catégorisés de 1 à 5 selon leur capacité d'accueil du public.

Les ERP sont soumis au respect d'un règlement de sécurité contre l'incendie et les risques de panique. Les structures usagères se doivent donc de respecter les dispositions de sécurité des équipements sportifs, notamment à propos de l'évacuation et du respect de la **Fréquence maximale instantanée**. Cette dernière est un seuil maximum d'individus « stationnant » à l'intérieur de l'équipement sportif (sportifs, bénévoles, agents, spectateurs).

**En aucun cas l'équipement ne peut accueillir plus de public que la norme prévue** dans le procès-verbal de la commission de sécurité, en configuration normale ou en configuration de manifestation exceptionnelle. Le respect de la FMI (Fréquence maximale instantanée) est, en particulier, **IMPÉRATIF** lors des manifestations sportives et extra-sportives. **Un comptage des entrées et sorties doit être effectué par l'organisateur de la manifestation.**

Les issues de secours doivent être accessibles en permanence car l'évacuation doit se faire dans les plus brefs délais en cas de besoin.

Il existe un dispositif de sécurité variable ordonné par la préfecture. L'autorité municipale se doit d'appliquer les préconisations du préfet.

En cas de nécessité, les services de police et d'incendie sont sollicités par le personnel municipal qui a la responsabilité d'assurer l'accès aux équipements et de faciliter l'intervention des secours. Les utilisateurs peuvent également alerter les services de police ou d'incendie en cas d'indisponibilité du personnel municipal.

## **ARTICLE 06 RESPONSABILITÉ LÉGALE**

Pendant l'utilisation des installations sportives municipales, la responsabilité légale incombe :

- pour les groupes scolaires, aux chefs d'établissement ou à leurs représentants désignés ;
- pour les pratiquants adhérents d'une association ou licenciés dans un club, au président de l'association ou du club ou à ses représentants désignés. Ces derniers sont aussi bien des éducateurs sportifs diplômés et rémunérés que des intervenants bénévoles diplômés ou non.

Afin de pouvoir bénéficier de la mise à disposition d'une installation sportive municipale, l'association ou le club se doit d'être **enregistré auprès de la préfecture** et d'**être en activité**. Les statuts doivent être joints à toute première demande de créneau au sein d'une installation.

L'affiliation à une fédération sportive, les objectifs ou missions de l'association, le nombre d'adhérents et la part de Vitriots qui la composent doivent par ailleurs être transmis en même temps que les statuts.

Les utilisateurs sont responsables des dommages causés aux installations et aux équipements. Toute détérioration d'une installation sportive ou de matériel mis à disposition fera donc l'objet d'une demande de remboursement des frais engagés par la collectivité pour leur réparation ou leur remplacement.

## **ARTICLE 07 ASSURANCES**

Les associations ou les établissements scolaires utilisant les équipements sportifs doivent assurer les risques de leurs exploitations. Ils doivent ainsi garantir les risques locatifs liés à la mise à disposition de locaux, leur propre responsabilité pour les dommages causés aux tiers et liés à l'exercice de leurs activités dans les installations mises à disposition, la responsabilité de leurs préposés et celle de leurs licenciés ou pratiquants. Cette assurance est une nécessité légale.

Pour les pratiquants, il n'y a pas d'obligation d'assurance individuelle. En effet, en règle générale, rien n'oblige personne à prendre des garanties d'assurance pour la pratique d'activités physiques et sportives mais il est recommandé de prendre en considération les risques encourus dans ce cadre (dépenses et perte de revenus consécutive à un arrêt de travail pour blessure ou accident). Il est à noter que la sous-

cription à une licence sportive offre le choix de prendre les garanties d'assurance pour faire face à ces conséquences.

## **ARTICLE 08 ENCADREMENT DES ACTIVITÉS SPORTIVES**

### **Section 08.01 Encadrement bénévole**

Toute personne non diplômée est habilitée à encadrer une activité sportive si elle ne perçoit pas de rémunération et si l'encadrement de la pratique sportive en question n'est pas soumis à une législation particulière (l'escalade par exemple). **Ces bénévoles sont indispensables à la vie associative.** Ils exercent sous la responsabilité du président de l'association.

### **Section 08.02 Encadrement professionnel**

(En application des articles du code du sport L. 212-1, L. 212-11, R. 212-85 et A. 212-176.)

**Toute personne qui, contre rémunération, enseigne, anime ou encadre une activité physique et sportive ou entraîne ses pratiquants à titre principal ou secondaire, de façon habituelle, saisonnière ou occasionnelle doit :**

- déclarer son activité au service décentralisé en charge des sports (la Direction départementale de la cohésion sociale) de son principal lieu d'activité ;
- être titulaire d'un diplôme, titre à finalité professionnelle ou certificat de qualification garantissant sa compétence en matière de sécurité des pratiquants et des tiers dans l'activité considérée, et enregistré au Répertoire national des certifications professionnelles (RNCP) ;
- avoir en sa possession une carte professionnelle validée.

Ces dispositions s'appliquent aux personnes en cours de formation pour la préparation à un diplôme, titre à finalité professionnelle ou certificat de qualification enregistré au RNCP et dans les conditions prévues par le règlement de ce diplôme, titre, ou certificat.

Chaque enseignant ou accompagnateur doit se renseigner sur la validité de ses diplômes ou titres avant de démarrer son activité.

L'exercice de ces fonctions par un ressortissant d'un État membre de la Communauté européenne ou d'un État partie à l'accord sur l'espace économique européen fait l'objet de dispositions spéciales prévues au code du sport.

### **Section 08.03 Responsabilités des activités**

#### **Une activité associative encadrée ne peut démarrer et prendre place sans la présence du référent.**

L'encadrement doit être en mesure d'assurer la conduite de l'activité sportive en veillant aussi bien au respect des règles sportives (règles techniques du sport encadré et de sécurité) qu'à une certaine déontologie. Les encadrants doivent faire preuve de respect, de solidarité entre eux, envers les sportifs encadrés, les agents d'accueil, les spectateurs... Les intervenants ont la responsabilité de leurs activités et des sportifs qu'ils encadrent.

Les activités sportives organisées par les associations ou clubs se déroulent sous la responsabilité des référents, bénévoles ou professionnels, qu'ils ont désignés. Les animateurs ou éducateurs sportifs doivent ainsi s'assurer de l'encadrement de leurs jeunes sportifs, particulièrement des mineurs, que ce soit avant, pendant ou après leurs séances, jusqu'à la reconduite des enfants aux représentants légaux. Ils sont également en charge, pour les associations qu'ils représentent, de l'accueil des parents.

Il est conseillé aux associations de s'accorder avec les représentants légaux à propos de la gestion des temps précédant et suivant l'activité. Laisser un enfant seul avant ou après un entraînement ou une compétition est une situation à risques. Dans l'idéal, les parents doivent attendre l'arrivée de l'éducateur et ce dernier doit quitter les lieux après sa séance une fois que tous les parents ont repris la responsabilité de leurs enfants. En aucun cas un enfant ne doit quitter l'établissement sans être accompagné d'un responsable légal ou sans accord parental.

Les agents de l'équipement ne peuvent pas servir de « relais » entre le représentant légal et l'éducateur. Ils ne sont pas responsables des enfants non accompagnés à l'intérieur ou l'extérieur de l'installation sportive.

Les associations doivent mettre à la disposition des éducateurs ou des encadrants un nécessaire médical de premier secours en vue des premiers soins à apporter en cas d'accident.

### **ARTICLE 09 ENTRETIEN DES INSTALLATIONS SPORTIVES MUNICIPALES**

Les équipements sportifs sont des biens communs qui œuvrent pour le bien-être de tous et doivent être respectés.

Il est demandé aux utilisateurs ainsi qu'aux spectateurs de maintenir les équipements sportifs dans un état de propreté satisfaisant.

L'accès aux équipements se fait obligatoirement en tenue sportive appropriée et adaptée à la pratique. Les revêtements, les sols sportifs sont des produits de haute technicité et de qualité, ce qui permet aux pratiquants d'exercer leurs activités dans des conditions confortables. Cependant, ces sols sont fragiles et peuvent se dégrader suite à de mauvais usages. Les chaussures utilisées doivent être obligatoirement propres et appropriées au sol sportif de l'installation utilisée.

Les personnes ne participant pas aux séances d'entraînement sont soumises aux mêmes règles que les pratiquants.

## **ARTICLE 10 UTILISATION DES INSTALLATIONS SPORTIVES MUNICIPALES MISES À DISPOSITION**

### **Section 10.01 Tenue du cahier de mise à disposition**

La structure utilisatrice de l'équipement doit remplir **un cahier de mise à disposition** où elle précise le nombre de participants à chaque séance et reporte les problèmes rencontrés. Celui-ci est un lien entre la municipalité et les utilisateurs. Ces derniers peuvent ainsi communiquer avec les responsables de la Direction des sports grâce à ce cahier.

Pour des raisons de sécurité, le nombre d'usagers doit être stipulé sur le cahier **avant** le début de la pratique.

### **Section 10.02 Horaires**

Les utilisateurs, sauf autorisation accordée par l'autorité municipale, doivent impérativement respecter les horaires, dates, jours ou périodes reportés, pour le respect des autres utilisateurs et des agents.

**Les créneaux horaires** attribués aux associations par la mairie de Vitry-sur-Seine sont les **heures d'entrée et de sortie de l'enceinte et non celles de l'aire de jeux**. Les responsables de la séance peuvent toutefois pénétrer sur l'aire de jeux quelques minutes avant le début de leur créneau afin de préparer leurs activités si cela ne représente pas une gêne.

Aucun transfert du droit d'utilisation des installations sportives à d'autres personnes physiques ou morales n'est possible pour des raisons contractuelles, d'assurances et de gestion.

Afin de garantir l'égalité d'accès au service public, les heures réservées doivent être utilisées de façon régulière. En cas de non-utilisation, l'association doit prévenir la Direction des sports. S'il est constaté que le créneau est vacant plusieurs fois consécutives, la



mise à disposition pourra être annulée afin de permettre d'accorder le créneau à un autre utilisateur.

### **Section 10.03 Ouverture et fermeture des installations**

L'ouverture et la fermeture de l'équipement sont assurées par les services municipaux. Sur demande circonstanciée et motivée de clubs, les installations pourront être ouvertes en amont des compétitions programmées.

### **Section 10.04 Eau-électricité-chauffage**

L'accès à la chaufferie et la mise en route du chauffage sont la seule responsabilité des services municipaux.

Le branchement de tout nouvel appareil, consommateur d'énergie et de fluides, doit faire l'objet d'un accord préalable de la Ville. L'éclairage doit être utilisé à bon escient.

## **ARTICLE 11 MATÉRIEL SPORTIF**

La mise en place et le rangement du matériel sont effectués par les utilisateurs. Les associations et les écoles se partageant le matériel, par respect mutuel, doivent en prendre soin. Il doit obligatoirement être stocké dans les endroits prévus à cet effet afin de faciliter l'exploitation du matériel.

Les associations sportives doivent s'assurer du bon usage et du bon état du matériel sportif. Elles doivent vérifier que le matériel qu'elles utilisent (matériel de décoration et structurant) soit homologué et aux normes en vigueur.

Les placards et les réserves sont mis à disposition à titre gracieux et de manière temporaire des associations, établissements scolaires pour y entreposer exclusivement du matériel pédagogique.

Pour des raisons de sécurité, tout matériel structurant installé de manière définitive, durable dans le temps ou de manière atypique (qui ne relève pas d'une utilisation normale, « classique ») doit être monté par une personne agréée par l'autorité municipale après que celle-ci a délivré une autorisation.

Tout matériel endommagé sera à la charge du ou des contrevenants.

Les associations et les écoles qui stockent leur propre matériel dans les équipements sportifs municipaux en sont responsables.

## **ARTICLE 12 AFFICHAGE**

Les zones d'affichage sont destinées à la communication de la mairie et des associations. Elles ne peuvent pas être utilisées à des fins commerciales.

Les associations utilisatrices des équipements sportifs municipaux doivent afficher, sur le panneau prévu à cet effet :

- copie des diplômes et titres des personnes enseignant, animant, encadrant une activité physique ou sportive ou entraînant ses pratiquants contre rémunération, ainsi que de leurs cartes professionnelles ou des attestations de stagiaires ;
- copie, lorsqu'ils existent, des textes fixant les garanties d'hygiène et de sécurité et les normes techniques applicables à l'encadrement de l'activité physique ou sportive pratiquée ;
- copie de l'attestation de contrat d'assurance.

Les associations qui souhaitent exposer des panneaux publicitaires faisant la promotion de leurs sponsors doivent en faire la demande à l'autorité locale.

### **ARTICLE 13 DEMANDE DE MISE À DISPOSITION D'UNE INSTALLATION SPORTIVE MUNICIPALE**

Toute association ou établissement scolaire souhaitant bénéficier de créneaux d'utilisation d'un équipement sportif doit en établir la demande auprès de M. le maire. Les associations doivent fournir, lors de leur première demande, les éléments suivants :

- la copie des statuts (cf. article 7) ;
- la présentation de l'activité de l'association ;
- l'implication locale de l'association.

La mise à disposition des installations sportives municipales se fait gratuitement pour les groupes scolaires de niveau primaire et les associations hors comités et clubs d'entreprise.

Tous les autres utilisateurs se voient appliquer un tarif de mise à disposition fixé annuellement par délibération du conseil municipal.

Un accord écrit, un conventionnement, entre l'autorité municipale et l'association ou l'établissement scolaire précise toutes les modalités de mise à disposition.

La Ville décide de l'opportunité de l'attribution de tout ou partie de l'équipement et du choix du bénéficiaire, dans le cas où elle serait saisie de plusieurs demandes simultanées. L'autorisation délivrée par écrit ne peut servir à d'autres fins que celles prévues dans la demande.

L'affectation de tout ou partie de l'équipement tient compte :

- d'un planning annuel élaboré par le service des sports en concertation avec les associations ;
- d'une programmation hebdomadaire faite pour les scolaires ;
- d'une prévision d'utilisation effectuée pour chaque week-end par les services municipaux ;

- des petites vacances ;
- des événements sportifs ou extra-sportifs exceptionnels.

Les plannings annuels des installations sportives sont établis à chaque rentrée scolaire après réception de l'ensemble des demandes.

Les associations qui souhaitent utiliser leur créneau pendant **les vacances scolaires** devront effectuer une **demande de reconduction** de celui-ci pour chaque période de vacances scolaires. Dans l'optique d'organiser et d'assurer au mieux l'accueil des associations, ce renouvellement de créneau devra être effectué au moins **trois semaines avant** le début des vacances scolaires et être accordé par M. le maire ou son représentant désigné.

Les associations désirant occuper les équipements sportifs les week-ends pour des compétitions doivent en faire la demande à la Direction des sports. Les calendriers fédéraux doivent être transmis en début de saison sportive. Une fois réservés, les rencontres du week-end devront être confirmées avant le **mardi à 17h** et celles se déroulant le lundi soir devront l'être avant le **vendredi** précédant la rencontre **jusqu'à 17h**. Les matchs ou rencontres qui n'étaient pas convenus en début de saison sportive, reportés ou décalés par exemple, devront être signalés **au plus tard le MERCREDI précédant le week-end** où se déroulera la rencontre, afin que le service puisse assurer, en fonction des disponibilités, la mise à disposition de tout ou partie de l'équipement.

#### **ARTICLE 14 DEMANDE DE MISE À DISPOSITION D'UN FOYER SPORTIF**

Les foyers sportifs ne peuvent être réservés pour un usage individuel et sont uniquement mis à disposition des associations. Ces dernières doivent en faire la demande par courrier à l'attention de M. le maire de Vitry-sur-Seine.

Le nombre de participants ne peut dépasser la capacité d'accueil du foyer fixée réglementairement. Les issues de secours doivent toujours être accessibles. Aucun obstacle ne doit gêner l'évacuation de la salle.

Les horaires de mise à disposition fixés doivent être respectés.

Les associations doivent veiller à la propreté des locaux après leur utilisation.

#### **ARTICLE 15 DEMANDE DE RÉSERVATION POUR UNE MANIFESTATION EXCEPTIONNELLE**

En ce qui concerne **les manifestations sportives ponctuelles** de type gala, tournoi ou autres événements organisés par une association sportive, la demande doit être transmise au début de la saison sportive ou au moins deux mois avant l'initiative, afin de respecter les délais de déclaration dans les institutions respectives et pour des raisons organisationnelles.

Toute demande de réservation d'une installation sportive pour l'organisation d'une manifestation exceptionnelle doit faire apparaître :

- la nature de la manifestation ;
- le jour, les horaires et le lieu ;
- le matériel utilisé ;
- le nombre de participants, de spectateurs et d'accompagnateurs ;
- le service d'ordre mis en place ;
- l'organisation des secours (selon la typologie et l'importance de l'épreuve : les postes de secours prévus, les points d'alerte et de premier secours, la communication avec les services de police, les pompiers).

L'organisateur devra en outre produire une attestation d'assurance prévue à l'article L. 321-1 du code du sport et d'une assurance couvrant les risques locatifs liés à la mise à disposition de locaux.

Tout organisateur de manifestation devra préalablement solliciter auprès des administrations et organismes habilités toutes les autorisations exigées par les textes en vigueur (fiscalité, sécurité, secours, SACEM, police, buvette...). La Ville ne donnera son accord définitif qu'après avoir obtenu **l'assurance** que l'utilisateur répondra de toutes ses obligations.

Cette demande de réservation d'équipement est distincte de la déclaration préalable obligatoire au maire des manifestations sportives, récréatives ou culturelles à but lucratif dont le public et le personnel dépassent 1 500 personnes, laquelle doit, le cas échéant, être établie par ailleurs.

Certains sports sont par ailleurs régis par des dispositions particulières (exemple des galas de boxe) et doivent faire l'objet d'une demande d'autorisation en préfecture qu'il incombe à l'organisateur de faire dans le délai imparti.

Les associations sollicitant une installation sportive municipale pour **l'organisation d'une manifestation exceptionnelle non sportive** doivent en faire la demande par un courrier adressé à M. le maire au minimum trois mois avant la date de la manifestation, la Halle des sports Rabelais étant l'équipement prioritaire et homologué pour ce type d'événements.

## **ARTICLE 16 ANNULATION**

La Ville se réserve le droit de modifier les dispositions retenues, d'annuler temporairement ou définitivement la mise à disposition de tout ou partie d'un équipement, à chaque fois qu'elle le jugera nécessaire dans l'intérêt du service ou dans le respect de l'intérêt général.

L'équipement peut être « réquisitionné » temporairement par le maire ou le préfet en cas d'événements particuliers ou en cas de force majeure. Tout ou partie de l'équipement peut être réservé à cette initiative exceptionnelle. L'activité habituelle peut être suspendue ou transférée. Cette situation transitoire en cas de manifestation exceptionnelle prendra en compte les phases de montage et démontage logistiques.

De plus, une association qui présente des manquements graves (défaut d'assurance, quant aux règles de sécurité) ou qui n'utiliserait pas plusieurs fois consécutivement le créneau attribué (cf. article 10) peut se voir retirer sa mise à disposition.

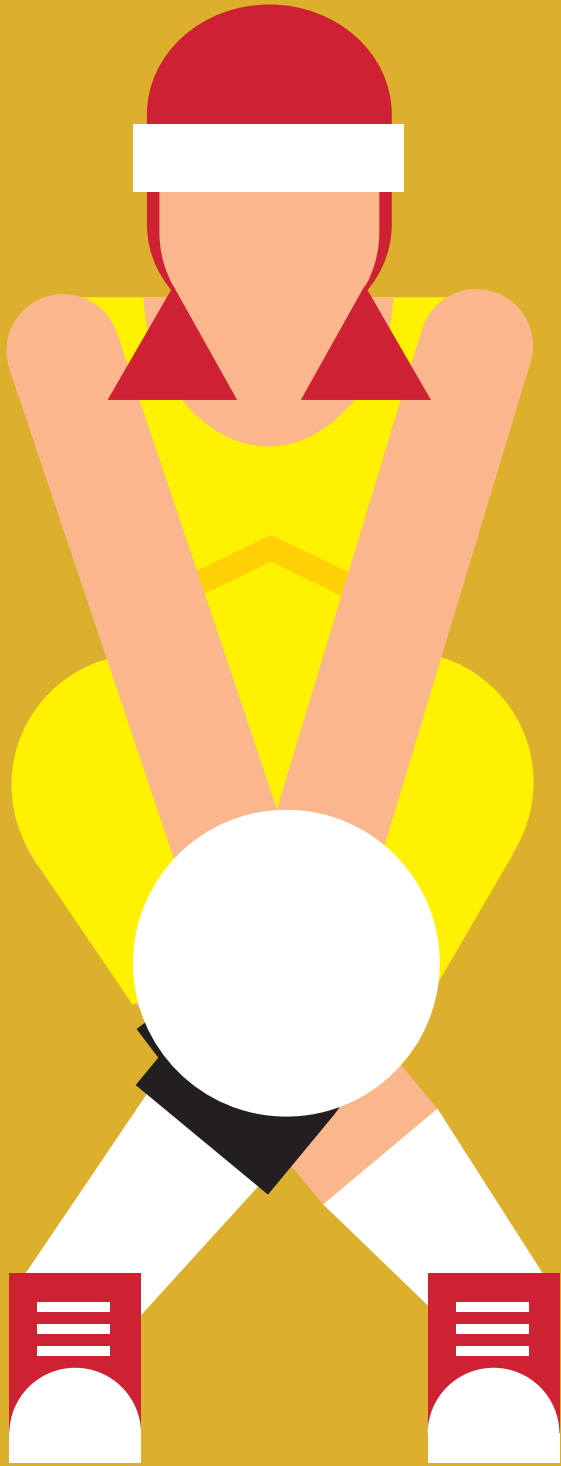
## **ARTICLE 17 APPLICATION DU RÈGLEMENT INTÉRIEUR**

Les agents municipaux sont chargés de veiller à l'application de ce règlement.

**L'agent d'accueil** est au cœur du dispositif. Il a un rôle de **facilitateur**. Il guide, conseille les usagers. Il veille et contribue à la bonne utilisation de l'équipement et au bon déroulement des activités. Il porte une vigilance particulière à la surveillance des équipements et à l'accès des publics. Au regard de sa charge de travail quotidienne, il peut également participer à la mise en place et au retrait du matériel avec les encadrants de la séance.

Les éducateurs, enseignants et bénévoles sont responsables de l'activité et de la mise en œuvre du matériel sportif, extra-sportif et structurant. Ils sont également responsables de la bonne application de ce document et de son respect par tous les pratiquants qu'ils encadrent.

Le non-respect du règlement intérieur peut remettre en cause l'attribution ou le bénéfice de l'installation.



# Annexe A

## Terrains de grands jeux et équipements de proximité

Cette annexe est spécifique aux terrains de grands jeux et aux équipements de proximité. Elle a pour but de permettre leur utilisation par tous, dans les meilleures conditions possible. Elle s'intègre au règlement intérieur général des équipements sportifs approuvé par le conseil municipal.

## I. STADES MUNICIPAUX

### ARTICLE 01 ACCÈS AUX ÉQUIPEMENTS

Les stades municipaux accueillent tous les publics qui sont définis dans le règlement intérieur général. Des créneaux d'utilisation sont accordés aux associations sportives vitriotes ayant fait leur demande à la mairie de Vitry-sur-Seine.

Aux horaires d'ouverture de ces équipements et en dehors des créneaux mis à disposition des associations et des scolaires, les espaces de plein air (pistes d'athlétisme, terrains de football synthétiques et stabilisés) peuvent également accueillir des pratiques non encadrées, sous réserve de la présence d'un agent municipal.

Dans ce cadre, l'agent municipal présent a pour mission de veiller au respect du planning d'utilisation de l'installation par les pratiquants non encadrés (horaires de mise à disposition des espaces, d'ouverture et de fermeture de l'équipement). Celui-ci n'est en aucun cas chargé de l'encadrement ou de la surveillance des pratiquants, qui utilisent alors l'installation municipale sous leur propre responsabilité.

Ces terrains de grands jeux doivent, dans la mesure du possible, accueillir simultanément un maximum d'utilisateurs qui partageront l'équipement.

### ARTICLE 02 TENUE

Les sportifs doivent être chaussés de façon à ne pas abîmer les sols (pelouse, terrains synthétiques, pistes). Il est interdit d'utiliser des crampons sur les pistes d'athlétisme. Elles sont accessibles aux chaussures de type « running » ou aux chaussures d'athlétisme munies de pointes.

### ARTICLE 03 ANNULATIONS DE MATCHS

Si les conditions météorologiques le nécessitent (terrain en dégel ou intempéries), les activités sportives seront interrompues afin de préserver l'intégrité des terrains. Cette décision peut émaner de l'autorité locale, des fédérations sportives ou de l'arbitre le jour du match.

En cas de forfait de l'équipe visiteurs, les terrains ne pourront être conservés pour l'entraînement ou pour disputer un match amical.

### ARTICLE 04 HYGIÈNE ET ENTRETIEN

Pour des raisons d'hygiène et de respect de l'environnement, des usagers et du travail des agents communaux, il est demandé aux utilisateurs ainsi qu'aux spectateurs de veiller à la propreté des vestiaires, des terrains et des tribunes.

### ARTICLE 05 VESTIAIRES

Les vestiaires collectifs sont le seul lieu approprié pour changer de vêtements.

Il est totalement déconseillé de laisser des affaires dans les vestiaires.

Des casiers individuels sont à disposition des utilisateurs pour y ranger leurs effets



personnels pendant la durée de leur présence au sein de la salle (fermeture par cadenas non fourni).

Les utilisateurs doivent obligatoirement libérer leur casier et récupérer leur cadenas après chaque entraînement. Pour des raisons d'hygiène et de sécurité, tous les casiers non libérés seront vidés chaque soir. Les équipements et effets personnels ainsi collectés pourront être récupérés auprès des agents d'accueil.

La Ville décline toute responsabilité en cas de vol ou détérioration de biens personnels.

## **ARTICLE 06 CIRCULATION**

Seule la circulation pédestre est autorisée dans l'enceinte des stades.

La circulation des véhicules à moteur (sauf livraisons et ceux de secours) est proscrite comme celle des deux-roues et tout autre véhicule.

## **II. ÉQUIPEMENTS DE PROXIMITÉ**

### **ARTICLE 01 CONDITIONS D'ACCÈS**

Les équipements de proximité sont ouverts à tous et libres d'accès sous certaines conditions. Les terrains sont prioritairement réservés aux enfants des écoles et aux enseignants puis aux pratiquants non encadrés.

### **ARTICLE 02 SÉCURITÉ**

Le stationnement et le passage des engins à moteur sont prohibés. L'escalade des structures est strictement interdite.

### **ARTICLE 03 RESPECT DE L'ÉQUIPEMENT**

Pour le respect de l'environnement, des sportifs et du travail des agents communaux, il est demandé de :

- jeter ses déchets dans les poubelles ;
- ne pas jeter de mégots sur la surface de jeu ;
- respecter le matériel.

### **ARTICLE 04 RESPECT DU VOISINAGE**

Il est demandé aux sportifs de préserver la tranquillité du voisinage en limitant autant que possible le bruit, notamment en évitant l'utilisation de matériel bruyant (instrument de musique, postes radio), que ce soit à l'intérieur de l'équipement ou aux abords de celui-ci.

### **ARTICLE 05 DÉTÉRIORATIONS CONSTATÉES**

Si un usager ou toute personne constate des détériorations sur les équipements de proximité, en particulier de nature à rendre l'équipement dangereux, elle est tenue d'en informer la mairie au 01 46 82 80 00.





## I. LES GRANDES SALLES

### ARTICLE 01 UTILISATION

L'utilisation est exclusivement réservée aux membres des associations et aux groupes scolaires mentionnés sur les plannings.

### ARTICLE 02 CLASSEMENT DES GRANDES SALLES

Les grandes salles répondent à un classement qui est utilisé en référence aux sports susceptibles d'y être pratiqués.

Ce classement est divisé en trois types, selon la superficie de la salle :

- type A (< 608 m<sup>2</sup>);
- type B (608 à 799 m<sup>2</sup>);
- type C (> 799 m<sup>2</sup>).

À titre d'exemple, les dimensions des salles sont généralement celles-ci :

- gymnase de type C (de 20 x 40 m à 24 x 44 m);
- gymnase de type B (30 x 20 m);
- gymnase de type A (15 x 24 m).

Voici quelques sports pouvant être pratiqués selon le type du gymnase :

- A = volley-ball;
- B = volley-ball + basket-ball;
- C = volley-ball + basket-ball + handball.

### ARTICLE 03 TENUE

L'accès aux salles est réservé aux personnes vêtues d'une tenue adaptée à l'activité pratiquée.

Afin de protéger les sols, l'accès aux parquets et aux revêtements des salles de sport collectif n'est autorisé qu'aux personnes munies de chaussures de sport propres utilisées uniquement pour la pratique en salle et appropriées à la discipline pratiquée. Tout autre type de chaussures est à proscrire.

### ARTICLE 04 SÉCURITÉ

Il est interdit de se suspendre aux buts de handball, paniers de basket-ball, poteaux de volley-ball car cela dégraderait ces derniers qui pourraient devenir dangereux.

### ARTICLE 05 BALLONS SPÉCIFIQUES POUR LES AIRES COUVERTES

Les ballons qui ne sont pas des ballons agréés pour les sports d'intérieur ne sont pas autorisés dans la salle car ils présentent des risques de détérioration du matériel et des installations.

## II. SALLES D'ACTIVITÉS SPÉCIFIQUES

### *Dojos*

#### **ARTICLE 01 RESPECT DU MATÉRIEL**

L'usage de stylos ou de tout matériel servant à écrire est proscrit sur le tapis.

Toute nourriture ou boisson est interdite dans les dojos.

#### **ARTICLE 02 TENUES**

En ce qui concerne les pratiques sportives, après un passage obligatoire par les vestiaires, les utilisateurs pénètrent dans la salle de judo sans chaussures ou avec des claquettes qu'ils laisseront aux abords du tapis. La pratique sur le tapis se fait obligatoirement pieds nus. Il est interdit de porter de chaussettes sur le tatami, sauf sur avis médical.

Les vêtements avec fermeture éclair sont proscrits car ils peuvent détériorer les tapis.

#### **ARTICLE 03 NOMBRE MAXIMUM DE COUPLES SUR LE TATAMI**

La surface minimum du tapis pour assurer la pratique doit être de 25 m<sup>2</sup> sans obstacle et d'une largeur minimum de 3,50 m. Cette surface permet uniquement la pratique de six couples en simultané. Pour accueillir un couple supplémentaire, cette surface doit être augmentée de 4 m<sup>2</sup>.

### *Salle de danse*

#### **ARTICLE 01 RESPECT DES SOLS**

Les sportifs doivent pénétrer sur le parquet de la salle de danse munis de chaussures adaptées à cette surface (ballerines).

Toute nourriture ou boisson est interdite sur le parquet.

### *Tennis de table*

#### **ARTICLE 01 RESPECT DU MATÉRIEL**

Chaque adhérent est tenu de respecter le matériel mis à sa disposition (tables, raquettes, séparations, filets, balles). Il est proscrit de s'asseoir et de taper sur les tables.

#### **ARTICLE 02 SÉCURITÉ**

Les tables de tennis de table ne doivent pas être pliées, dépliées ou déplacées sans la présence et l'accord d'un éducateur.

## ***Salle de gymnastique***

### **ARTICLE 01 RESPECT DU MATÉRIEL**

Le nombre de personnes se trouvant simultanément sur le praticable doit être limité car cela le détériore.

Il convient de ne pas traîner ou tirer les tremplins, trampolines sur les tapis et matelas pour éviter les déchirures de housses. Les matelas, tapis doivent donc être portés lors de leur installation ou de leur rangement.

Les responsables doivent veiller à ce que tout le matériel utilisé soit correctement rangé à la fin de chaque séance.

Toute nourriture ou boisson est interdite dans la salle.

### **ARTICLE 02 SÉCURITÉ**

Afin de préserver les installations et pour des raisons de sécurité également, il est indispensable de respecter les règles suivantes :

- utiliser des chaussons de gymnastique ou être pieds nus sur l'ensemble du matériel ;
- une seule personne à la fois est autorisée sur le trampoline et sur chaque agrès ;
- ne pas utiliser un agrès sans protection de l'aire de réception (matelas ou tapis) ;
- il ne faut pas que des groupes d'enfants se jettent simultanément dans la fosse ou bien jouent à rebondir en cadence ;
- le matériel gymnique éducatif, tel que le mini-trampoline, la petite barre asymétrique, etc., est uniquement destiné aux très jeunes enfants.

### **ARTICLE 03 CONSEILS SUR L'UTILISATION DES FOSSES DE RÉCEPTION**

La fosse a été conçue comme un « outil pédagogique » et ne doit en aucun cas être assimilée à une aire de « largage » ou de « jeux ».

La fosse ne doit pas se substituer à la responsabilité du responsable de la séance.

Son utilisation constitue une étape dans l'approche d'une difficulté par le gymnaste. Dès que la difficulté est appréhendée, il faut orienter le gymnaste vers des sensations du « dur » : installer, par exemple, un tapis de réception sur la fosse afin de durcir l'aire de réception et travailler l'arrivée en station debout.

## **III. STRUCTURE ARTIFICIELLE D'ESCALADE**

### **ARTICLE 01 ACCÈS À LA SALLE**

L'accès à la salle est uniquement autorisé pour les licenciés des associations agréées par la ville de Vitry-sur-Seine et pour les scolaires.

Le mur est affecté à l'exercice de l'escalade, ainsi que des activités physiques ou

pédagogiques directement reliées à la pratique de l'escalade.

La capacité maximum de la salle est de 30 personnes.

L'escalade étant une activité notifiée à risques, l'accès à la salle est interdit sans la présence du responsable de séance.

## ARTICLE 02 SÉCURITÉ

Pour que l'activité se déroule parfaitement, voici les exigences de sécurité à respecter IMPÉRATIVEMENT :

- chaque grimpeur devra être équipé de chaussures d'escalade ou de chaussures pour le sport en salle ;
- il est interdit de manger, de boire, de mâcher du chewing-gum dans la salle d'escalade pour des raisons de sécurité ;
- il est interdit à toute personne de grimper sans matériel approprié à cet usage (baudrier, corde, système d'assurage...) au-dessus de la ligne rouge qui est située à 3 mètres. Pour enseigner au-dessus de ce seuil, l'éducateur doit être titulaire du diplôme approprié prévu par la réglementation ;
- le grimpeur doit impérativement rester sur la même voie lors d'une ascension. Changer de voie peut présenter des risques, notamment de s'emmêler avec la corde d'un autre usager ;
- chaque point d'ancrage doit être impérativement muni d'un dispositif dégaine-mousqueton ;
- aucune moulinette sur un seul point d'ancrage, utiliser obligatoirement les 2 mail-lons rapides des chaînes en haut des voies posées à cet effet ;
- toute manœuvre de corde (assurage, relais, réchappe, rappel) doit parfaitement être maîtrisée au sol avant d'être effectuée en hauteur ;
- les voies situées dans le toit et à l'extrémité gauche du grand mur ne peuvent être pratiquées lorsque le plan mobile est incliné en dalle ;
- il est demandé à tout grimpeur de ne pas être trop bruyant dans la salle afin de ne pas troubler les cordées voisines ;
- la capacité d'accueil du pan dans la grande salle est fixée à 8 personnes maximum ;
- l'utilisation du pan doit se faire sans utiliser la magnésie ;
- il est interdit à toute personne non autorisée de modifier ou déplacer les équipements de sécurité ainsi que les prises pendant les séances d'escalade ;
- les tapis de réception doivent être installés et ne doivent pas être déplacés durant une activité ;
- ne pas stationner inutilement à l'aplomb du mur ;
- contrôler systématiquement les amarrages ;
- vérifier la longueur des cordes et leur état ;
- rester plus que vigilant pendant les manœuvres en paroi (prise de moulinette, des-cente en rappel, relais...);

- utiliser des termes clairs et convenus entre les membres du groupe ;
- il est également interdit d'introduire des objets potentiellement dangereux ou impropres à l'utilisation dans une salle dédiée à l'escalade (ballons, rollers, etc.) ;
- le responsable de séance peut restreindre l'action d'un grimpeur ne maîtrisant pas le minimum de sécurité ;
- toute personne ne respectant pas les règles de sécurité et représentant un danger pour autrui ou pour elle-même pourra être exclue ;
- après chaque utilisation, contrôler l'état du matériel et le ranger.

### **ARTICLE 03 RECOMMANDATIONS POUR LES ENCADRANTS**

Le nombre de participants par encadrant sera apprécié selon les paramètres suivants :

- type de pratique : bloc, moulinette, escalade en tête ;
- âge et/ou maturité des participants ;
- niveau de discipline et d'autonomie des pratiquants ;
- qualification et expériences du/des cadres(s) ;
- la disponibilité du matériel obligatoire.

Le responsable se doit de :

- veiller à la sécurité de tous les licenciés ou scolaires sous sa responsabilité ;
- apporter des conseils ;
- faire ranger le matériel (cordes, descendeurs...) ;
- faire nettoyer la magnésie renversée ;
- faire installer et relever les tapis.

### **ARTICLE 04 SUIVI DES ÉQUIPEMENTS DE PROTECTION INDIVIDUELLE**

La ville de Vitry-sur-Seine met à disposition des Équipements de protection individuelle (EPI). Dans un souci de traçabilité, chaque structure utilisatrice de la salle devra définir un référent qui élargera les documents administratifs après avoir pris soin d'identifier chaque EPI mis à disposition. Cette personne devra remplir avec attention les fiches de vie des harnais et des cordes. La fiche de gestion de chaque EPI est tenue à disposition des utilisateurs.

## **IV. STAND DE TIR**

### **ARTICLE 01 ACCÈS STAND**

L'accès au stand de tir est réservé aux tireurs licenciés à une association sportive agréée pour la pratique du tir sur autorisation délivrée par la ville de Vitry-sur-Seine.

### **ARTICLE 02 SÉCURITÉ**

IL EST INTERDIT :

- d'entrer dans le stand ou de s'y déplacer avec une « arme chargée », avec une balle de la chambre ;



- d'abandonner, même momentanément, une arme CHARGÉE à son poste de tir ;
- de faire le simulacre de viser quelqu'un ;
- de diriger le canon dans une autre direction que celle des cibles ;
- de poser le doigt sur la queue de détente avant d'être en ligne de tir ;
- de manipuler une arme derrière les tireurs ;
- de prendre en visée ou de tirer sur autre chose qu'une cible ;
- de poser brutalement une arme chargée ;
- de déranger ses voisins de tir ;
- de toucher une arme qui ne vous appartient pas, sans autorisation de son propriétaire (exclusion faite du responsable du pas de tir) ;
- d'approvisionner les armes de poing à plus de 5 cartouches ;
- de tirer en biais ou d'utiliser la même cible pour plusieurs tireurs.

## V. TIR À L'ARC

### ARTICLE 01 SÉCURITÉ

Le lieu de pratique doit être équipé d'une configuration ou d'un dispositif permettant d'arrêter les flèches ratant la butte de tir ; par exemple :

- d'un mur de ciblerie fixe ;
- d'un filet arrêt-flèche ;
- aucune flèche ne doit être tirée sans une telle protection.

Pour rappel, les encadrants de l'activité sont chargés de veiller au respect des consignes de sécurité. Ces consignes portent sur :

- les distances de tir et de sécurité sur l'aire de tir et autour ;
- les équipements obligatoires ;
- les modalités d'organisation des séances avant, pendant et après le tir.

Quelques principes de précaution peuvent être utilement rappelés dans le cadre de cette annexe.

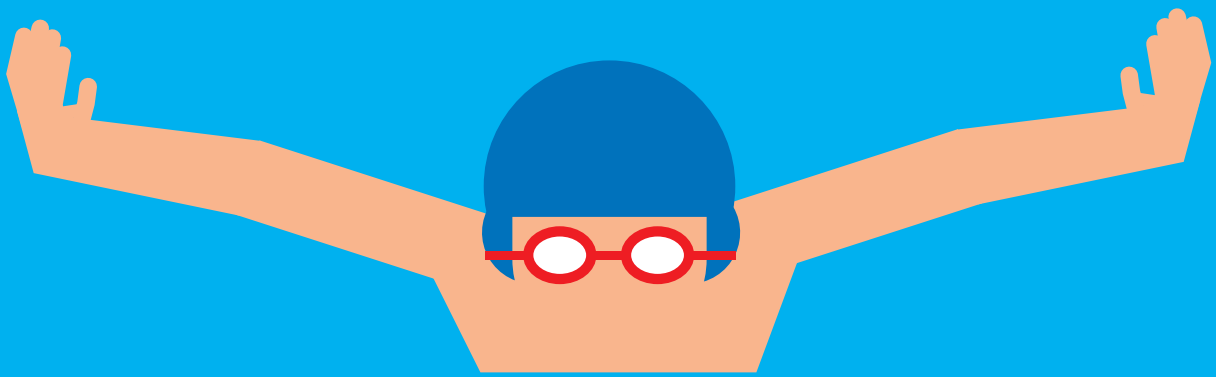
### ARTICLE 02 PRÉCAUTIONS COLLECTIVES

- Les archers doivent toujours être situés sur une seule ligne de tir.
- Ne jamais pointer un arc vers quelqu'un, avec ou sans flèche.
- Ne jamais toucher un arc en position de tir.
- Ne jamais tirer avant que tout le monde soit de retour sur la ligne de tir.
- Ne jamais mettre la flèche sur l'arc avant que la zone de tir ne soit entièrement libérée.
- Exiger que les archers se retirent de plusieurs pas derrière la ligne de tir après leur volée.
- Ne pas se tenir juste derrière les flèches lorsqu'un archer les retire de la cible.
- Veiller à ce qu'un archer ne tire jamais avec une corde ou des flèches endommagées.

**ARTICLE 03 PRÉCAUTIONS INDIVIDUELLES**

- Ne pas courir en allant vers les cibles.
- Ne pas se diriger directement vers le centre de la cible, mais plutôt sur un côté pour éviter de heurter une flèche.
- Porter un protège bras ; cet accessoire peut éviter des blessures douloureuses à l'avant-bras.
- Toute position devra assurer le libre passage de la corde. Port de vêtements ajustés ou plastron conseillé.
- Ne pas se servir de flèches trop courtes, celles-ci peuvent occasionner de graves blessures à la main d'arc si elles tombent du repose flèche lors du tir.
- Ne jamais passer devant une ligne d'archer de près ou de loin.
- En allonge, ne jamais lâcher une corde sans flèche, les risques de rupture du matériel sont très importants.
- Laisser un arc devant la cible à l'occasion d'une recherche de flèches perdues derrière celle-ci ; sa présence indiquera que la cible n'a pas été dégagée.
- Ne déposer aucune affaire personnelle entre la ligne de tir et la cible.
- Utiliser une chiffonnette, pour protéger la main de l'archer lorsque celui-ci retirera ses flèches de la cible.





# Annexe C

## Équipements aquatiques

Cette annexe est spécifique aux équipements aquatiques municipaux. Elle a pour but de permettre leur utilisation par tous, dans les meilleures conditions possible. Elle s'intègre au règlement intérieur général des équipements sportifs approuvé par le conseil municipal.

### **ARTICLE 01 CONDITIONS D'ACCÈS**

Les équipements aquatiques sont accessibles aux associations et scolaires dans les créneaux horaires qui leur sont attribués et au public non encadré aux horaires d'ouverture générale tels qu'arrêtés par M. le maire de Vitry-sur-Seine.

Le public non encadré doit s'acquitter du droit d'entrée tel que défini par délibération du conseil municipal ou être titulaire de la carte sportive piscine.

Le titre individuel d'entrée est utilisable uniquement pour le jour où il a été délivré.

La délivrance des billets d'entrée est suspendue 30 minutes avant l'évacuation des bassins et 50 minutes avant la fermeture générale.

Les enfants de moins de 8 ans doivent être accompagnés d'une personne majeure qui en assure la surveillance permanente.

### **ARTICLE 02 HORAIRES DE SORTIE DES BASSINS**

L'évacuation des bassins s'effectue 20 minutes avant l'horaire de fermeture, exception faite pour les petites ouvertures (midi, nocturne, samedi matin), l'évacuation s'effectue 15 minutes avant l'heure de fermeture de l'établissement.

En cas d'affluence, l'horaire d'évacuation est laissé à l'appréciation du personnel.

### **ARTICLE 03 TENUE VESTIMENTAIRE**

En application des règles d'hygiène imposées par l'Agence régionale de santé, seuls les maillots de bain collés au corps au-dessus du genou pour hommes et maillots pour dames sont autorisés. Les shorts, bermudas, cyclistes, tee-shirts, jupettes, paréos, et tout vêtement porté à l'extérieur sont strictement interdits.

Le port du bonnet de bain est obligatoire.

Pour les enfants en bas âge, la couche-culotte spécifique piscine est obligatoire.

### **ARTICLE 04 HYGIÈNE ET COMPORTEMENT**

Les usagers doivent avoir une tenue décente et une attitude correcte. Tout acte ou comportement de nature à porter atteinte à la décence, aux bonnes mœurs, à la tranquillité ou à la sécurité des autres usagers, au bon ordre et à la propreté de l'établissement est formellement interdit.

L'habillage et le déshabillage de l'ensemble des usagers s'effectuent exclusivement dans les vestiaires réservés à cet usage. Il ne pourra être toléré que des baigneurs se changent directement au bord du bassin ou dans les tribunes.

Avant de pénétrer dans le bassin, les baigneurs doivent passer obligatoirement sous les douches et par les pédiluves.

Les baigneurs ne doivent pas utiliser les pédiluves à d'autres fins que celles pour lesquelles ils sont conçus.

Il est interdit de pénétrer chaussé sur les plages, à l'exception des claquettes réservées spécifiquement à cet usage.

Le public, les spectateurs, visiteurs ou accompagnateurs, ne doivent fréquenter que les locaux et les aires qui leur sont réservés.

Il ne doit pas être introduit d'animaux dans l'enceinte de l'établissement.

Il est interdit de manger dans l'enceinte de l'équipement.

Il est interdit de cracher.

L'accès aux zones réservées aux baigneurs est interdit aux porteurs de lésions cutanées suspectes, non munis d'un certificat de non-contagion.

## **ARTICLE 05 SÉCURITÉ**

- Les jeux dangereux (courir, pousser) sont interdits dans l'enceinte de l'établissement.
- Il est strictement interdit de plonger en dehors des zones réservées à cet effet.
- Il est recommandé de ne pas utiliser le grand bain sans savoir nager. Les maîtres nageurs sauveteurs sont seuls juges en la matière.
- L'utilisation de tout matériel de natation ou ludique (palmes, bouées, ballons) est laissée à l'appréciation des maîtres nageurs sauveteurs.
- La pratique de l'apnée statique et de la plongée subaquatique est interdite en dehors des activités organisées par une association, sous sa responsabilité, et dans les créneaux et emplacements réservés à cet effet.

## **ARTICLE 06 CAS PARTICULIER**

Toute fermeture provoquée par un problème technique ou une pollution de l'eau ne donne pas droit à un remboursement.

Seuls les usagers rentrés dans les 30 minutes précédant l'évacuation bénéficieront d'un bon correspondant à une entrée gratuite sur présentation d'un justificatif (ticket délivré à l'entrée).

## **ARTICLE 07 APPLICATION DU RÈGLEMENT**

Tout usager ne respectant pas ce règlement après rappel à l'ordre pourra se voir expulsé et/ou interdit d'entrée pour une durée déterminée.

**Tout problème non prévu dans le présent règlement et susceptible de nuire au bon fonctionnement de la piscine pourra être solutionné sur-le-champ par le personnel qui en est seul responsable.**





# Annexe D

## Patinoire de la ville

Cette annexe est spécifique à la patinoire de Vitry-sur-Seine. Elle a pour but de permettre son utilisation par tous, dans les meilleures conditions possible. Elle s'intègre au règlement intérieur général du service des sports approuvé par le conseil municipal.

## **ARTICLE 01 CONDITIONS D'ACCÈS**

La patinoire est accessible aux associations et scolaires dans les créneaux horaires qui leur sont attribués et aux patineurs et aux visiteurs ayant acquitté le droit d'entrée fixé par délibération du conseil municipal.

Le titre individuel d'entrée est utilisable uniquement pour le jour où il a été délivré.

La patinoire ferme ses portes à 22h, heure de sortie de l'équipement et non de la glace, sauf dérogation exceptionnelle de la ville de Vitry-sur-Seine.

La vente de titre d'accès ou de carte d'abonnement pour les séances de patinage publiques cessera une heure avant la fermeture lors de séances longues (les mercredis, vendredis, samedis, dimanches) et une demi-heure lors des séances courtes.

Toute sortie est définitive. Il n'est pas possible de quitter l'établissement et de prétendre y retourner sans s'acquitter de nouveau du droit d'entrée, quel que soit le motif (aller fumer par exemple). La gestion des entrées et des sorties serait trop contraignante si cette pratique était autorisée.

## **ARTICLE 02 ENTRÉE ET ÉVACUATION**

L'accès des patineurs et visiteurs se fait obligatoirement par l'entrée donnant sur le « grand hall », au 37, rue Ampère. Les portes d'accès du couloir sportif vers la piste de glace sont fermées pour des raisons de sécurité (ce sont des portes coupe-feu) et de confort thermique.

## **ARTICLE 03 ENTRETIEN DE LA GLACE**

La ville de Vitry-sur-Seine se réserve la possibilité de limiter le nombre de manifestations afin de préserver la qualité de la glace.

De plus, lors des surfaçages, l'aire de glace doit être évacuée, une annonce préalable étant faite au micro. Nous vous remercions de votre compréhension, cette manœuvre permet de vous offrir une qualité de glace optimum et ainsi les meilleures conditions de pratique.

## **ARTICLE 04 TENUE VESTIMENTAIRE**

Les chutes sur la glace et le contact avec une lame d'un patin peuvent entraîner des blessures graves. Le port des gants, du pantalon et de chaussettes sportives est par conséquent fortement recommandé sur la piste pour tous les patineurs. En outre, il est déconseillé de porter de longues écharpes ainsi que des mitaines qui présentent un danger. Des casques sont par ailleurs à la disposition des patineurs qui le souhaitent.

Les gants et les casques sont obligatoires pour les scolaires des écoles primaires et maternelles.

Il est interdit de se déshabiller ou de s'habiller en dehors des vestiaires.

## **ARTICLE 05 SÉCURITÉ**

### ***Sécurité sur la glace***

Le patinage est une activité à risques qui peut devenir dangereuse en cas de mauvaises pratiques. Pour la sécurité de tous les pratiquants, il est primordial de se plier à quelques règles afin que chaque usager puisse pratiquer en toute sécurité et avec un maximum de confort.

Les pratiques et jeux dangereux sont interdits, comme par exemple provoquer des chutes, patiner à contre-sens, faire une chaîne de patineurs, s'asseoir sur le pourtour de la piste, courir en dehors de la glace, marcher en dehors des surfaces recouvertes de tapis ou toute autre pratique que le personnel de la patinoire juge et signale comme dangereuse.

L'accès à la glace n'est pas autorisé aux personnes munies de chaussures.

Pendant les séances de patinage loisir, il est interdit de patiner en faisant courir un risque aux autres patineurs, notamment en faisant de la vitesse. Les patins de vitesse ne sont d'ailleurs pas autorisés.

Lors de compétitions ou d'entraînement, de patinage artistique, il est demandé, par respect pour les sportifs, d'éteindre son portable. Toute nuisance sonore perturbe les patineurs.

### ***Sécurité au sein de l'équipement***

Il n'est pas permis de s'installer patins aux pieds dans les gradins qui, de plus, sont fermés lors des ouvertures de la patinoire au public. Ils sont ouverts uniquement lors des manifestations (démonstrations, compétitions, spectacles).

Il n'est pas permis aux utilisateurs de positionner des chaises dans les couloirs, escaliers, vestibules et autres voies de dégagement de la patinoire car elles peuvent se révéler gênantes et dangereuses pour la circulation des personnes.

La cafétéria est mise à disposition des parents et des associations pendant leurs créneaux. Les parents sont responsables de leurs enfants qui fréquentent la patinoire, que ce soit dans la cafétéria, dans le hall d'entrée ou sur la glace.

**ARTICLE 06 LEÇONS**

Les leçons de patinage sont dispensées par des professeurs qui sont agrées par l'autorité locale. En aucun cas un professeur, même diplômé des titres requis, ne peut enseigner sans autorisation préalable de la ville de Vitry-sur-Seine.

**ARTICLE 07 ORGANISATION DES SÉANCES POUR LES SCOLAIRES**

Scolaires du 1<sup>er</sup> degré : les élèves doivent monter sur la glace seulement en présence de l'enseignant. Le port de chaussures est interdit pour ce dernier. Exceptionnellement et avec l'accord de la direction, le port de chaussures de sport de type baskets surélevées par des crampons peut être toléré.

Scolaires du 2<sup>e</sup> degré : les élèves sont sous l'autorité expresse de leur professeur d'EPS.

La participation active du professeur aux séances de patinage est obligatoire, conformément aux textes en vigueur.

La piste, divisée en 1/3 de piste peut admettre, en bonne sécurité, trois groupes d'un maximum de 30 patineurs.

**ARTICLE 08 MATCHS DE HOCKEY ET MANIFESTATIONS DE PATINAGE ARTISTIQUE**

Les associations gèrent leur billetterie en tenant compte de la capacité d'accueil : 450 spectateurs dont 400 places assises dans les tribunes.

**ARTICLE 09 UTILISATION DES LOCAUX ADMINISTRATIFS**

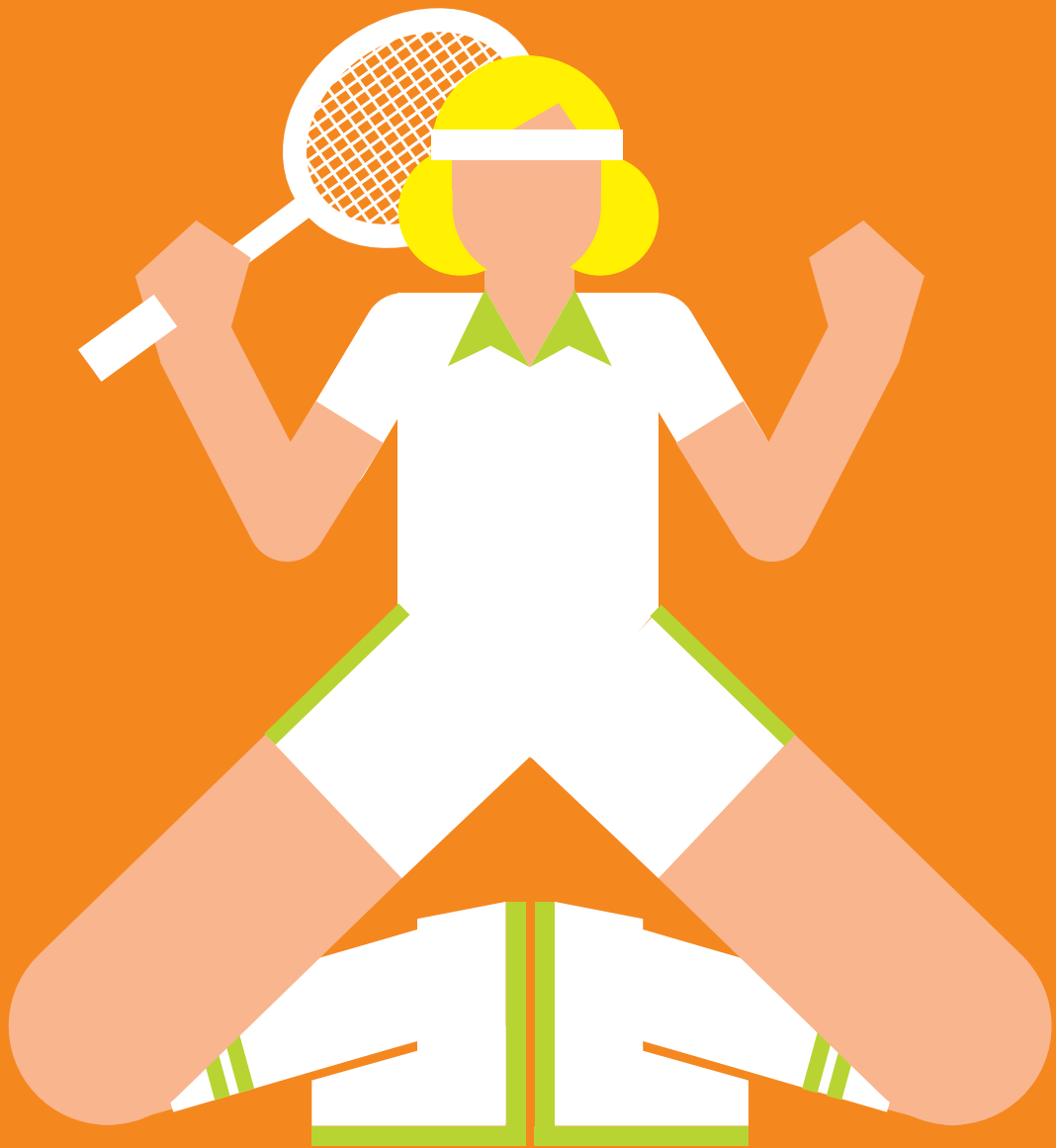
Les locaux administratifs sont mis à disposition des associations à titre précaire et révocable, suivant les dispositions inscrites dans une convention spécifique. En cas de nécessité, la direction peut mettre un terme au prêt des locaux administratifs.

**ARTICLE 10 APPLICATION DU RÈGLEMENT**

Tout usager ne respectant pas ce règlement après rappel à l'ordre pourra se voir expulsé et/ou interdit d'entrée pour une durée déterminée.

**Tout problème non prévu dans le présent règlement et susceptible de nuire au bon fonctionnement de la patinoire pourra être solutionné sur-le-champ par le personnel qui en est seul responsable.**





# Annexe E

## Terrains de tennis de Gosnat

Cette annexe est spécifique aux terrains de tennis du complexe sportif Gosnat. Elle a pour but de permettre leur utilisation par tous, dans les meilleures conditions possible. Elle s'intègre au règlement intérieur général des équipements sportifs approuvé par le conseil municipal.

## **ARTICLE 01 RÉSERVATION ET ACCÈS AUX TERRAINS DE TENNIS**

Les courts de tennis sont à disposition permanente et partagée par les membres des clubs, des associations. Ils sont donc uniquement accessibles aux membres munis de leur carte.

Les modalités de réservation sont les suivantes :

1. Les courts sont accessibles aux jours et horaires d'ouverture du complexe arrêtés par le maire ou dans les créneaux attribués aux associations, scolaires et centres de loisirs.

2. Les courts sont uniquement accessibles aux membres munis de leur carte annuelle à jour.

3. Réservations :

A - Courts extérieurs 1, 2, 3 et 4 :

Les réservations doivent s'effectuer pour l'heure suivante uniquement et dans les 15 minutes précédant l'utilisation du court.

(Un des joueurs doit rester présent durant cette période afin d'éviter tout risque d'échange de carte.)

Les réservations à l'avance ne sont pas autorisées.

B - Courts couverts 5 et 6 :

Les réservations doivent s'effectuer, à l'aide des badges à clé nominatifs, sur les tableaux de la semaine en cours et ceux de la semaine suivante.

Les adhérents qui ont réservé sont obligatoirement ceux qui pratiquent. Il est interdit d'utiliser les badges d'autres adhérents ou en double pour multiplier ses réservations. Le créneau horaire réservé terminé, les pratiquants peuvent choisir un nouvel horaire disponible.

4. Jeux en simple ou en double : les réservations sont réalisables pour une heure en simple et deux heures en double et renouvelables pour une heure si le court est libre.

5. Les horaires d'utilisation des courts sont fixes d'heure en heure (exemple : de 9h à 10h, de 10h à 11h, etc.).

Des invitations sont possibles sous certaines conditions. Sur le court de tennis, il doit y avoir au moins un adhérent pour un invité. Ce dernier doit être pourvu d'une licence fédérale journalière (FSGT, FFT, UFOLEP...) délivrée par l'une des sections tennis des associations de la ville de Vitry-sur-Seine. Cette licence doit être présentée à l'agent d'accueil.

La réservation ne peut se faire que par l'un des adhérents qui jouera sur le court réservé.

Tout court non occupé dix minutes après le début de l'heure de réservation est réputé disponible.



**ARTICLE 02 SÉCURITÉ ET RESPECT DU LIEU**

Pour des raisons de sécurité et de respect, il est proscrit :

- d'être torse nu et de se dévêtir sur les courts de tennis (les joueurs doivent s'habiller obligatoirement dans les vestiaires) ;
- de jeter des bonbons, du chewing-gum ou tout autre détritius ;
- de fixer un objet quelconque au sol, aux murs, aux cloisons ;
- de fumer dans l'enceinte des courts extérieurs et couverts, y compris dans la salle de réunion ;
- de pénétrer avec des vélos, vélomoteurs ou tout autre engin sur les courts couverts ou extérieurs ;
- de faire entrer des animaux.

Les parties communes (accès, vestiaires, foyers sportifs) doivent être maintenues en parfait état de propreté.

Dans les vestiaires, les casiers sont à la disposition de tous et ne sont pas personnels, ils doivent être libérés au départ de l'installation.

**ARTICLE 03 DISPOSITIONS SPÉCIFIQUES DE LA SALLE DE RÉUNION TENNIS DU COMPLEXE SPORTIF GOSNAT**

Cet espace convivial peut être attribué de manière périodique pour des permanences administratives (inscriptions, réunions entraîneurs ou de bureau) sur demande adressée par courrier à M. le maire de Vitry-sur-Seine.

Cette attribution sera suspendue temporairement :

- dans le cadre de compétitions officielles inscrites au calendrier fédéral afin d'accueillir ces événements ;
- sur décision de la mairie de Vitry-sur-Seine (en cas de manifestations exceptionnelles par exemple).



# Annexe F

## Salle de culture physique

Cette annexe est spécifique à la salle de culture physique du complexe sportif du 8-Mai-1945. Elle a pour but de permettre son utilisation par tous, dans les meilleures conditions possible. Elle s'intègre au règlement intérieur général des équipements sportifs approuvé par le conseil municipal.

La salle de culture physique municipale se veut être un lieu de détente et de loisir, participant au bien-être des sportifs et vecteur de cohésion sociale. Cet établissement est ainsi fréquenté par un grand nombre et une grande diversité d'usagers. Leur cohabitation dans un cadre agréable et une ambiance conviviale ainsi que leur épanouissement dans leur pratique sportive impliquent le respect de règles communes parfois strictes, notamment en termes de conditions d'accès ou d'hygiène.

Ces règles sont pourtant nécessaires pour la sécurité et le confort de tous, afin de préserver l'intérêt général et la satisfaction de l'ensemble des utilisateurs de la salle de culture physique quant aux conditions d'accueil, de pratique et à la convivialité du lieu.

**ARTICLE 01 CONDITIONS D'ACCÈS**

La salle de culture physique est accessible aux horaires d'ouverture arrêtés par M. le maire de Vitry-sur-Seine aux utilisateurs titulaires de la carte sportive ou d'un abonnement dont les modalités d'utilisation et le tarif sont fixés par délibération du conseil municipal.

Elle peut également être mise à disposition, après demande écrite, des associations et des établissements scolaires.

Pour des raisons de sécurité, les mineurs ne peuvent être admis à participer à un cours ou à utiliser une machine de musculation, même à titre exceptionnel.

L'accès à cet équipement municipal est par ailleurs subordonné à l'acceptation par les usagers du présent règlement.

Aux heures d'ouverture pour les utilisateurs de la carte sportive municipale, seules les personnes majeures s'étant acquittées d'une participation dont le montant est fixé par le conseil municipal peuvent accéder à la salle.

**ARTICLE 02 ACCUEIL**

Un agent d'accueil municipal est présent pour le complexe sportif dans la salle ou sur le stade. Un éducateur sportif, responsable de la salle, est présent aux heures d'ouverture pour les utilisateurs de la carte sportive et en cas de besoin peut vous renseigner.

**ARTICLE 03 VESTIAIRES**

Les vestiaires collectifs sont le seul lieu approprié pour changer de vêtements.

Il est totalement déconseillé de laisser des affaires dans les vestiaires.

Des casiers individuels sont à disposition des utilisateurs pour y ranger leurs effets personnels pendant la durée de leur présence au sein de la salle (fermeture par cadenas non fournie).

Les utilisateurs doivent obligatoirement libérer leur casier et récupérer leur cadenas après chaque entraînement. Pour des raisons d'hygiène et de sécurité, tous les casiers non libérés seront vidés chaque soir. Les équipements et effets personnels ainsi collectés pourront être récupérés auprès des agents d'accueil.

La ville décline toute responsabilité en cas de vol ou détérioration de biens personnels.

**ARTICLE 04 TENUE VESTIMENTAIRE**

Une tenue de sport correcte et adaptée à la pratique est exigée pour tous les usagers. L'usage de jeans ne peut être ainsi admis. Par ailleurs, les utilisateurs doivent porter des chaussures de sport propres réservées exclusivement à la pratique des activités en salle.

Pour des raisons d'hygiène et d'entretien du matériel, il est demandé aux utilisateurs de se munir d'une serviette de toilette et de la disposer sur chaque banc, appareil et tapis de sol avant de pratiquer leurs exercices.

La ville de Vitry-sur-Seine met par ailleurs à disposition des produits pour permettre à chacun de nettoyer les appareils de cardio-training ou de musculation avant et après l'utilisation.

**ARTICLE 05 COURS COLLECTIFS**

Les horaires et les contenus des cours sont de la responsabilité de la Ville, celle-ci peut les modifier ou les supprimer.

Par égard pour tous, les horaires des cours doivent être respectés.

**ARTICLE 06 CONSIGNES D'UTILISATION DU MATÉRIEL**

Le matériel mis à disposition (appareils, barres, haltères) doit être utilisé avec soin et rangé de manière convenable en fin de séance.

Il est ainsi expressément interdit de :

- déplacer les machines de musculation ;
- jeter les poids au sol ;
- sortir les poids et disques de l'espace réservé à cet effet.

Chaque utilisateur est prié de bien vouloir veiller à un parfait rangement après son activité (disque de fonte, pinces) afin de garantir aux utilisateurs suivants un confort de pratique.

**ARTICLE 07 RESPECT DES LIEUX**

Le maintien en état des installations et des équipements ainsi que la propreté dans l'enceinte du complexe sont l'affaire de tous.

Il n'est pas toléré de manger ou de boire (à l'exception de l'eau) dans la salle.

À la fin des séances d'activité, la salle doit être laissée en état de propreté.

**ARTICLE 08 COMPORTEMENT**

La salle est un lieu de détente pour tous, une attitude calme, discrète et attentive aux autres est attendue.

En cas de difficulté constatée, il est recommandé de prévenir l'éducateur responsable de la salle ou l'agent d'accueil présent dans le complexe.

En cas de dégradations, le ou les usagers responsables de celles-ci pourront faire l'objet d'une suspension provisoire voire définitive d'accès à la salle.

#### **ARTICLE 09 SECOURS**

Quel que soit le problème rencontré, malaise, vertige, crampe ou blessures diverses, il est expressément recommandé de ne pas quitter la salle seul(e) sans avoir prévenu la personne qui encadre l'activité. Celle-ci veillera à prendre les dispositions adaptées en contactant en cas de nécessité les pompiers ou le SAMU. Un poste téléphonique avec un accès extérieur est situé dans le bureau à l'entrée de la salle.

Un constat d'accident doit par ailleurs être effectué.

#### **ARTICLE 10 UTILISATION DE LA SALLE PAR LES USAGERS ASSOCIATIFS OU SCOLAIRES**

Les professeurs et animateurs sont responsables de leur groupe et par conséquent de leur comportement. Ils ont la charge de leur faire respecter le présent règlement.

Ils doivent signer le cahier d'utilisation après chaque passage en y mentionnant leur nom.

Les horaires d'utilisation doivent être respectés. Les horaires stipulés dans le courrier de mise à disposition sont relatifs aux horaires d'entrée et de sortie de l'équipement.

#### **ARTICLE 11 APPLICATION DU RÈGLEMENT**

La Ville décline toute responsabilité en cas d'incident ou d'accident survenu dans les locaux à la suite du non-respect de ce règlement.

Tout usager ne respectant pas ce règlement après rappel à l'ordre pourra donc se voir expulsé et/ou interdit d'entrée pour une durée déterminée.

Il sera (peut-être) demandé aux sportifs utilisateurs de quitter la salle et d'y revenir lorsqu'ils seront en conformité avec le règlement (avec leur carte, en tenue sportive et avec une serviette, notamment).

Tout problème non prévu dans le présent règlement et susceptible de nuire au bon fonctionnement de la salle de culture physique pourra être solutionné sur-le-champ par le personnel qui en est seul responsable.

L'éducateur sportif responsable de la salle peut à tout moment apporter, en cas de difficulté dans l'application de ce règlement, l'éclairage nécessaire.



