



Syndicat intercommunal de chauffage urbain de Choisy-Vitry

RAPPORT D'ACTIVITÉ 2013

ÉDITION JANVIER 2015



Le SICUCV participe à son niveau à la mise en œuvre de la « transition énergétique » voulue au plan national puisque la part des énergies renouvelables sera supérieure à 50%, et même proche de 55%, dès 2015. Cette évolution provient des investissements engagés par le Syndicat pour réaliser l'interconnexion au réseau de chaleur du MIN de Rungis et à l'UIOM exploitée par le SIEVD, projet mis au point en 2013 et concrétisé par sa mise en chantier en 2014. Il faut souligner l'effort de la collectivité pour faire en sorte que le « verdissement » du réseau n'entraîne pas une augmentation du prix de la chaleur pour l'utilisateur. Ce point distingue bien des réseaux de chaleur, outils développés par les élus locaux, des grands opérateurs énergétiques qui répercutent à l'ensemble des consommateurs leurs investissements dans les énergies renouvelables par une hausse des prix (via une taxe supplémentaire). La vocation du syndicat de chauffage urbain n'est pas seulement écologique, elle reste aussi sociale.

Roger Lodirot,
Président du Syndicat intercommunal
de chauffage urbain de Choisy-Vitry



Signature de la convention pour l'interconnexion du réseau de Choisy-Vitry aux installations de chaleur du MIN de Rungis, en présence de (de gauche à droite) : • M. Ivan Bouchier, Sous-Préfet de l'Haÿ-les-Roses • M. Roger Lodirot, Président du SICUCV • M. Stéphane Layani, Président Directeur Général de la SEMMARIS • M. Pierre Coilbault, Président du SIEVD.

FAITS MARQUANTS SICUCV 2013

- **Un prix de vente** moyen de la chaleur vendue inférieur à celui de 2012 : **79,10 € HT par MWh**, contre 80,35 € HT en 2012.
- **200 395 MWh d'énergie vendue** aux abonnés (contre 189 987 MWh en 2012).
- **Une interconnexion qui s'amorce**
Février 2013 : signature d'une convention tripartite entre le SICUCV, le SIEVD et la SEMMARIS pour la réalisation du projet d'interconnexion du réseau de Choisy-Vitry aux installations de chaleur de MIN de Rungis.
Mars-juin 2013 : études d'avant-projet et projet ; appel d'offres pour la consultation des entreprises.
Novembre 2013 : notification des marchés de travaux de réalisation de l'interconnexion au réseau de chaleur du MIN de Rungis.

FAITS MARQUANTS AU NIVEAU DE LA RÉGION

le Schéma Régional du Climat, de l'Air et de l'Énergie d'Île-de-France (SRCAE) a été approuvé à l'unanimité par le Conseil régional le 23 novembre 2012 et arrêté le 14 décembre 2012 par le Préfet.

Elaboré conjointement par les services de l'État (DRIEE), de la Région et de l'ADEME en associant de multiples acteurs du territoire, le SRCAE fixe les objectifs suivants pour les réseaux de chaleur : le développement du chauffage urbain alimenté par des énergies renouvelables et de récupération, avec un objectif d'augmentation de 40 % du nombre d'équivalent logements raccordés d'ici 2020 (soit 45 000 équivalents-logements) et l'augmentation de 30 à 50 % de la part des énergies renouvelables et de récupération dans le mix énergétique des réseaux franciliens d'ici 2020.

Un service de chaleur... au service des usagers



En 2013, le SICUCV a œuvré pour modérer le prix de la chaleur vendue aux usagers, malgré une consommation en hausse et une tarification évolutive des énergies fossiles.

Un prix moyen à la baisse

Année rigoureuse sur le plan climatique, **2013 entraîne une hausse des consommations de chaleur fournie de l'ordre de +5%**, faisant suite à une année 2012 déjà marquée par des températures froides. La quantité d'énergie vendue aux abonnés et livrée en pied d'immeuble s'élève ainsi à 200 395 MWh (contre 189 987 MWh en 2012).

Toutefois, les efforts déployés ont permis de réduire le prix moyen de la chaleur vendue à 79,10 € HT par MWh (80,35 € HT en 2012), soit une baisse de -1,25 € HT par rapport à l'exercice précédent. Ce prix comprend celui de l'énergie consommée (R1) pour 51,42 € et de l'abonnement (R2) pour 27,68 €. Enfin, la TVA facturée à l'abonné s'élève à 11,60 € par MWh.

Au total, le prix final à l'utilisateur s'affiche en 2013 à 90,7 € TTC par MWh.

Perspective...

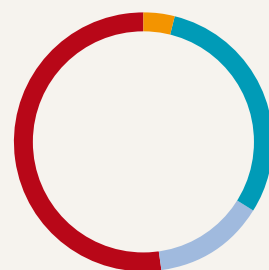
Dans un contexte d'augmentation du coût des énergies fossiles, la réalisation des travaux d'interconnexion avec le réseau de chaleur du MIN de Rungis permettra au SICUCV d'augmenter la part des énergies renouvelables de son mix énergétique. La réalisation de ce projet représentera ainsi un avantage économique déterminant pour l'utilisateur qui bénéficiera à terme d'une réduction du taux de la TVA **correspondant à 8% de sa facture d'énergie.**

■ Qui consomme de la chaleur ?

PROFIL DES ABONNÉS

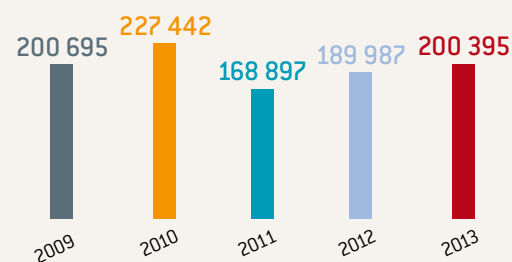
(par secteur d'activité) :

Entreprises	4 %
Collectivités	30 %
Copropriétés	14 %
Bailleurs	52 %



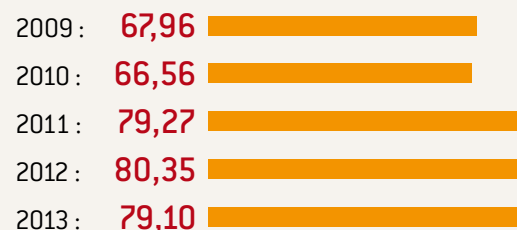
ÉVOLUTION DE LA CONSOMMATION

(en MWh) :



■ Combien coûte la chaleur ?

Prix moyen facturé aux abonnés (€ HT par MWh)



Garantir la qualité et la fiabilité du service



En 2013, les démarches de contrôle et les travaux réalisés ont permis d'assurer la qualité et la continuité du service.

Un service sous contrôle permanent

Au cours de l'année 2013, la continuité du service a été assurée de manière satisfaisante. Si une quinzaine d'incidents de fourniture d'énergie ont touché le réseau de CPCU (qui fournit en chaleur la station d'échange du SICUCV), ces derniers, liés essentiellement à la coupure d'alimentation électrique de la centrale de cogénération gaz par EDF, n'ont pas entraîné d'interruption du service.

Neuf incidents de fourniture d'énergie aux abonnés ont nécessité des interventions de réparation de tuyauteries sur des périodes assez longues et ont par ailleurs été notifiés sur le réseau de distribution de CVD, pour un nombre de logements touchés plus élevés qu'en 2012.

Comme chaque année, un bureau d'études, mandaté par le Syndicat, s'est assuré de l'entretien des installations et de la bonne réalisation des travaux prévus par les conventions de DSP. BERIM a pu constater, par des visites d'installations, que les non-conformités relevées lors de l'exercice précédent ont bien fait l'objet de mesures correctives.

Une politique d'entretien rigoureuse

L'année 2013 est marquée par une amélioration du rendement du réseau de distribution, qui passe de 88,5% en 2012 à 88,7% en 2013. Ce chiffre confirme la progression du rendement vers l'objectif des 90% [valeur atteinte notamment en 2010]. Cette amélioration résulte d'une part de la rigueur climatique qui favorise l'efficacité énergétique, et d'autre part d'un programme efficient de détection des fuites d'eau et de réalisation des travaux de réparation.

Chaque délégataire est tenu de réaliser les travaux d'entretien ou de maintenance courante de ses installations et de fournir au Syndicat un plan de « GER » [gros entretien et renouvellement] qui anticipe et permet de provisionner les interventions sur la durée de la DSP, soit 20 ans. En 2013, le montant total des travaux d'entretien et de renouvellement réalisés par les délégataires s'élèvent à 562 979 €.



■ Qui intervient sur le réseau ?

Le SICUCV confie la mise en œuvre du service, via une délégation de service public (DSP) à deux filiales de Cofely et de CPCU :

- Choisy-Vitry Energie (CVE) pour la fourniture de l'énergie
- Choisy-Vitry Distribution (CVD) pour la distribution de la chaleur

■ Le réseau en 2013

37,97 km de canalisations

86 % du réseau concerne Vitry et

14 % Choisy

Plus de **22 000** équivalents logements desservis

211 postes de livraison

152 079 kW de puissance souscrite

2 085 tonnes de CO₂

en émission évitée par rapport à des chaufferies gaz collectif

Vers une plus grande performance énergétique et environnementale

L'année 2013 marque la concrétisation du projet d'interconnexion du réseau du SICUCV à l'UIOM de Rungis. Une opération innovante, sur le plan des partenariats, et vertueuse en terme écologique, qui permettra d'optimiser la performance énergétique et environnementale du réseau, tout en proposant aux usagers une tarification plus avantageuse.

« Interconnexion » : un projet amorcé

Le 12 février 2013, la signature d'une convention tripartite dans la tour administrative du Marché d'intérêt national de Rungis (MIN) a entériné le lancement des opérations d'interconnexion entre les réseaux de chaleur du SICUCV, du SIEDV et de la SEMMARIS. Elles prévoient la construction d'un réseau haute pression de 2.8 km entre les stations d'échange de Vitry et celle à construire dans le MIN de Rungis.

Grâce à cette opération d'envergure, le réseau du SICUCV portera la part d'énergie renouvelable de son mix énergétique au-delà des 50 %, une performance qui permettra à l'utilisateur final de bénéficier d'une TVA à taux réduit (8% de sa facture).

En s'appuyant en priorité sur les sources d'énergies renouvelables existantes avec l'UIOM de Rungis, l'interconnexion permettra en outre de réduire de près de 11 000 tonnes les émissions de CO₂ produites par le réseau.

Au cours de l'exercice 2013, les études de maîtrise d'œuvre ont été effectuées et les marchés de travaux notifiés. Ainsi, la réalisation de l'opération s'effectuera sur l'année 2014 pour mise en service prévue en fin d'exercice.

Un développement continu des raccordements

Les travaux d'extension du réseau engagés depuis 2011 se sont concrétisés par des raccordements et de nouveaux contrats d'abonnement en 2013. Ces derniers totalisent un surcroît de la puissance souscrite de 2 095 kW, répartis sur les communes de Choisy-le-Roi (ZAC du Port) et Vitry (Balzac, quartier du Moulin Vert, Franges Est du Parc).

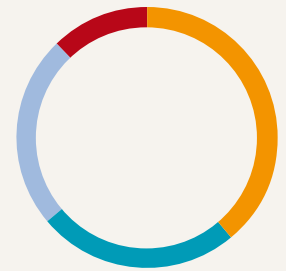
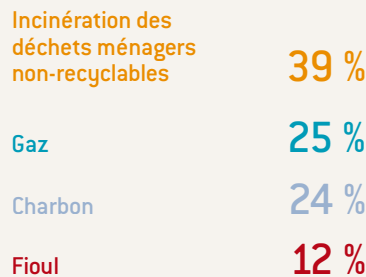
Cependant, compte tenu des dernières opérations de démolition (quartier Balzac à Vitry) et de rénovation thermique (rénovation de tours à Choisy-le-Roi par VALOPHIS), la puissance souscrite nette apparaît très légèrement négative (-0,17%) en 2013.

Un mix énergétique stable

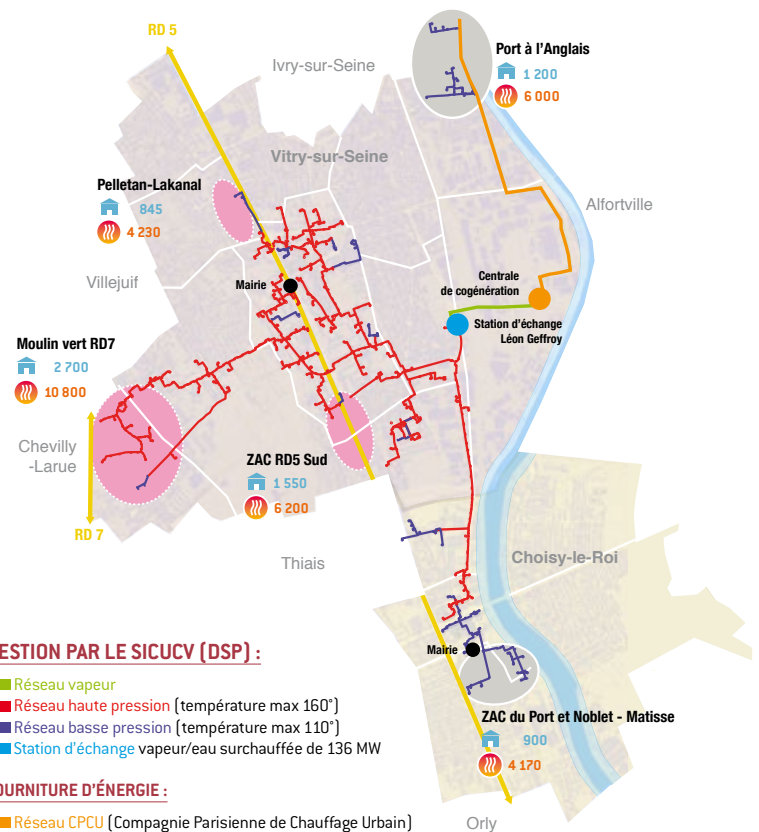
En fin d'exercice, la part des énergies renouvelables et de récupération (ENR/R) issues du traitement des déchets ménagers montre une légère diminution, malgré une production importante de cette chaleur par le SYCTOM. Cette part s'élève ainsi à 39% en 2013, contre 42% en 2012. Ces résultats sont l'effet de la rigueur climatique de l'année 2013. Les autres énergies sollicitées se répartissent comme suit : le gaz à 25% (29% en 2012), le charbon à 24% (19% en 2012) et le fioul à 12% (10% en 2012).

Le mix énergétique du SICUCV en 2013

(part des combustibles mis en œuvre)



Le réseau de chauffage urbain en 2013



Qualité, transparence et développement durable : **des valeurs clés**



En 2013, le syndicat a poursuivi ses actions pour répondre pleinement aux exigences économiques et environnementales actuelles et aux missions qu'il s'est assignées lors de sa création.

Dès sa création, le SICUCV s'est fixé pour mission de proposer aux habitants/collectivités/entreprises de Vitry et Choisy un service de chaleur issu du recours à des énergies « propres », tout en restant accessible en termes de prix. Le SICUCV organise et contrôle le service public de distribution de chaleur pour les villes de Vitry sur-Seine et de Choisy-le-Roi. Depuis sa création en 2002, le syndicat entend mener sa mission (garantir la production et la distribution de la chaleur aux usagers) en pleine cohérence avec ses valeurs de qualité du service public, de transparence, de développement durable et de maîtrise des coûts.

2013 : une année sous le signe du développement

Le Comité syndical du SICUCV s'est réuni quatre fois au cours de l'exercice. La particularité de 2013 est constituée par la validation du plan pluriannuel d'investissement pour la réalisation de l'interconnexion des réseaux de chaleur du SICUCV et de SEMMARIS, projet pour lequel le Syndicat agit en maîtrise d'ouvrage directe.

Les marchés passés en 2013 sont liés essentiellement aux travaux d'interconnexion au MIN de Rungis. Le Comité a décidé également de lancer la procédure d'appel public à la concurrence pour les marchés de travaux de réalisation de l'interconnexion. Cette procédure a été menée à son terme jusqu'au choix des entreprises et à la notification des marchés de travaux.

BUDGET RÉALISÉ 2013

DÉPENSES : 2 033 028 €

Participation aux travaux d'extension du réseau (reversement de subventions au délégataire) : **1 449 763 €**

Maîtrise d'œuvre et travaux d'interconnexion au réseau MIN de Rungis : **217 227 €**

Charges de personnel et de matériel du syndicat : **173 790 €**

Prestations extérieures (contrôle d'exploitation, études de schéma directeur et de géothermie, communication) : **131 558 €**

Loyer de la station d'échange principale dû à la ville de Vitry : **30 747 €**

Adhésions (associations de professionnels en réseaux de chaleur) : **5 976 €**

Reports et restes à réaliser de l'exercice antérieur : 23 967 €

RECETTES : 2 356 129 €

Redevances versées par les délégataires : **240 774 €**

Loyer de la station d'échange principale (versé par le délégataire) : **30 747 €**

Subventions d'étude et d'investissement : **57 660 €**

Valorisation de certificats d'économie d'énergie : **13 737 €**

Reports et restes à réaliser de l'exercice antérieur : **2 013 211 €**

Excédent de l'exercice 2013 : 323 100 €

L'excédent représente les fonds propres du Syndicat qui seront affectés à l'exercice suivant aux investissements pour les travaux d'interconnexion.

Source : compte administratif du SICUCV 2013.